



รายงานการเฝ้าระวังทางระบาดวิทยาเดือนกันยายน 2551

อำเภอสูงเม่น โดยงานระบาดวิทยา โรงพยาบาลสูงเม่น

ตรวจเช็ครายงาน 506 ทาง www.smhos.com ส่งรายงานทาง Email : sms506@gmail.com

ทางโทรศัพท์ : 054-541299 ,054-541430 ต่อ 118

1.แหล่งข้อมูล

รายงานการเฝ้าระวังทางระบาดวิทยาอำเภอสูงเม่น จังหวัดแพร่ รวบรวมจากบัตรรายงานผู้ป่วย (รง.506 , 507)ที่ศูนย์ระบาดวิทยาอำเภอสูงเม่น ได้รับรายงานจากสถานบริการสาธารณสุขในอำเภอสูงเม่น

- เดือนกันยายน 2551 มีจำนวน 68 บัตร
- ซึ่ง (ต่ำกว่า)เดือนที่ผ่านมา จำนวน 2 บัตร
- มีบัตรรายงาน 507 จำนวน 0 ราย
- รายงานในระดับโรงพยาบาลได้รับรายงานครบทั้งหมด 37 บัตร ทันเวลา 37 บัตร คิดเป็นร้อยละ 100 (มาตรฐานความทันเวลาไม่ต่ำกว่าร้อยละ 80)
- ในระดับอำเภอได้รับบัตรจากสถานีอนามัยจำนวน 11 แห่ง จากสถานีอนามัยทั้งหมด จำนวน ...16.....แห่ง คิดเป็นร้อยละ 68.75 เท่ากับ เดือนที่ผ่านมา
- ความทันเวลาของบัตรรายงาน 506 รวม เท่ากับร้อยละ 97.06 สูงกว่า เดือนที่ผ่านมาซึ่งมีความทันเวลาเท่ากับร้อยละ 94.29 (มาตรฐานความทันเวลาไม่ต่ำกว่าร้อยละ 80)

เมื่อพิจารณารายตำบล พบข้อมูลดังนี้

- การจัดส่งรายงาน 506 ของสถานีอนามัย จำนวน 16 แห่ง และโรงพยาบาลสูงเม่น

สถานบริการ	จำนวนบัตร			ความทันเวลาของการส่งบัตร รง.506 (ร้อยละ)		หมายเหตุ
	506 (บัตร)	ทันเวลา (บัตร)	507 (บัตร)	ของ		
				กันยายน 51	สิงหาคม 51	
1. สอ.สูงเม่น	3	3	-	100	100	
2. สอ.บ้านโตน	8	6	-	100	0	
3. สอ.น้ำชำ	0	0	-	0	0	Zero Report
4. สอ.ร่องเสี้ยว	0	0	-	0	100	Zero Report
5. สอ.หัวฝาย	3	3	-	100	100	
6. สอ.ป่าผึ้ง	3	3	-	100	100	
7. สอ.บ้านเหล่า	0	0	-	0	0	Zero Report

สถานบริการ	จำนวนบัตร			ความทันเวลา ของการส่งบัตร รง.506 (ร้อยละ)		หมายเหตุ
	506 (บัตร)	ทันเวลา (บัตร)	507 (บัตร)	กันยายน 51	สิงหาคม 51	
8. สอ.บ้านกวาง	1	1	-	100	100	
9. สอ.บ้านปง	1	1	-	100	100	
10. สอ.บ้านกาศ	0	0	-	0	100	Zero Report
11. สอ.ร่องกาศ	0	0	-	0	100	Zero Report
12. สอ.ปงพร้าว	2	2	-	100	0	
13. สอ.สบสาย	2	2	-	100	0	
14. สอ.เวียงทอง	2	2	-	100	100	
15. สอ.ผาสุก	5	5	-	100	100	
16. สอ.พระหลวง	1	1	-	100	0	
17. โรงพยาบาลสูงเม่น	37	37	-	100	97.87	
รวม	68	66	-	97.06	94.29	

- (มาตรฐานความทันเวลาไม่ต่ำกว่าร้อยละ 80)

2.กลุ่มโรคที่ได้รับรายงาน และเฝ้าระวัง 10 อันดับแรกของทางระบาดวิทยา

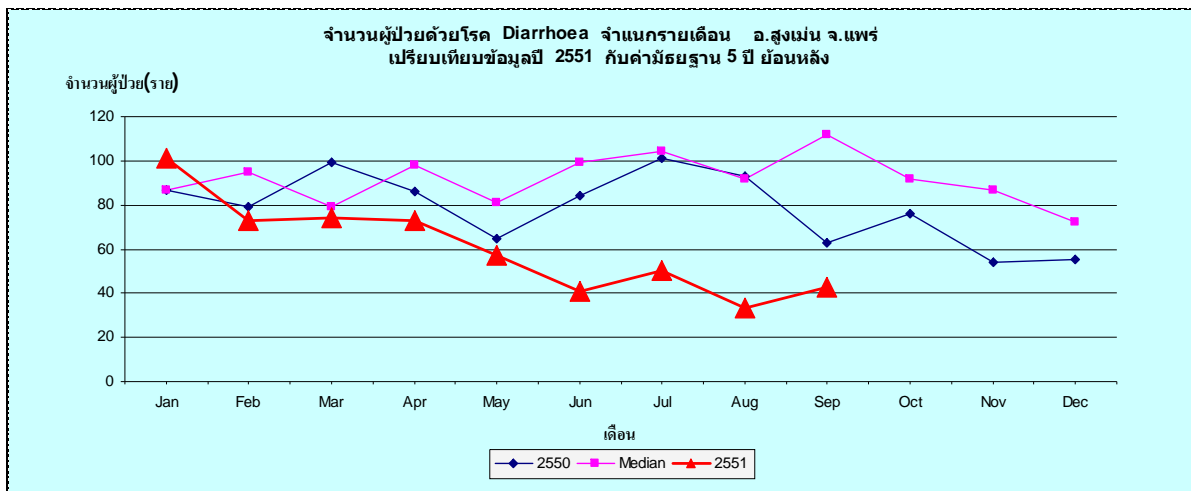
โรคที่ต้องเฝ้าระวังทางงานระบาดวิทยาที่อำเภอสูงเม่น ได้รับรายงานทั้งหมดในเดือน

โรค	ผู้ป่วยที่รายงาน เดือนนี้ (26 ส.ค.-25 ก.ย.51)		ผู้ป่วยที่รายงาน เดือนที่ผ่านมา (26 มิ.ย.-25 ก.ค.51)		ผู้ป่วยปีที่ผ่านมา ในช่วงเวลาเดียวกัน (26 ส.ค.-25 ก.ย.50)		มัธยมศึกษา ก.ย. 51 ย้อนหลัง	ตั้งแต่ 1ม.ค.-25 ก.ย. 50	ตั้งแต่ 1 ม.ค.- 25ก.ย. 51 (ป่วย/ตาย)
	จำนวน	อัตรา	จำนวน	อัตรา	จำนวน	อัตรา			
อุจจาระร่วง	43	50.67	33	38.89	67	80.03	112	741	535/0
อาหารเป็นพิษ	5	5.89	10	11.78	7	8.36	7	73	72/0
ตาแดง	9	10.61	4	4.71	7	8.36	22	65	45/0
ปอดบวม	6	7.07	3	3.54	14	16.72	12	103	63/0
ไข้เลือดออก	14	16.50	8	9.43	1	1.19	4	61	53/0
สุกใส	2	2.36	0	0	1	1.19	1	71	15/0
หทัยพอยด์	1	1.18	5	5.89	6	7.17	5	23	27/0
เลปโตสไปโรซีส	0	0	4	4.71	3	3.58	3	6	5/0

3.โรคที่ต้องเฝ้าระวังที่ได้รับรายงานสูงสุด

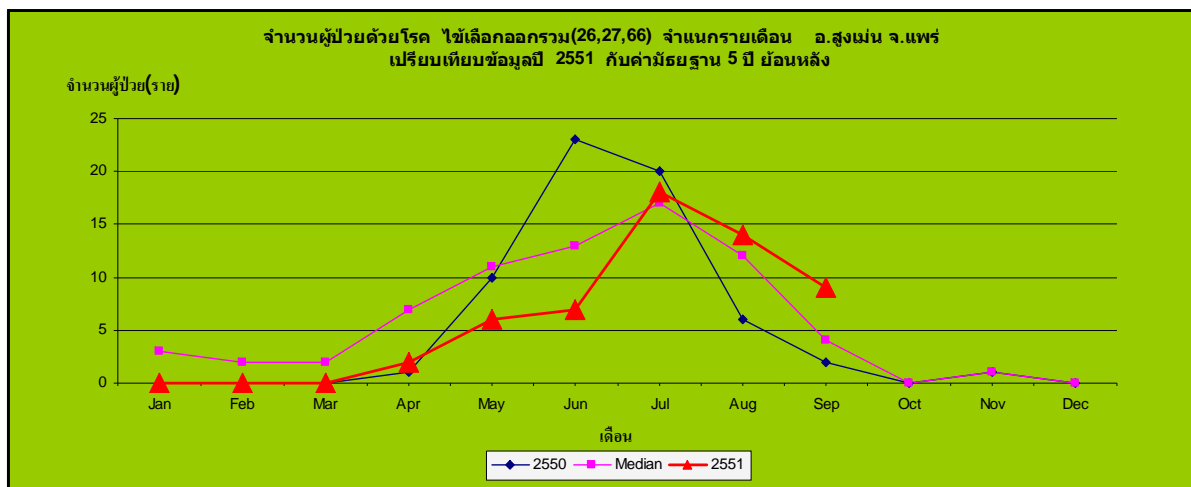
อันดับโรคที่ 1 ออจากระร่วง ได้รับรายงาน 43 ราย อัตราป่วย 50.67 ต่อแสนประชากร

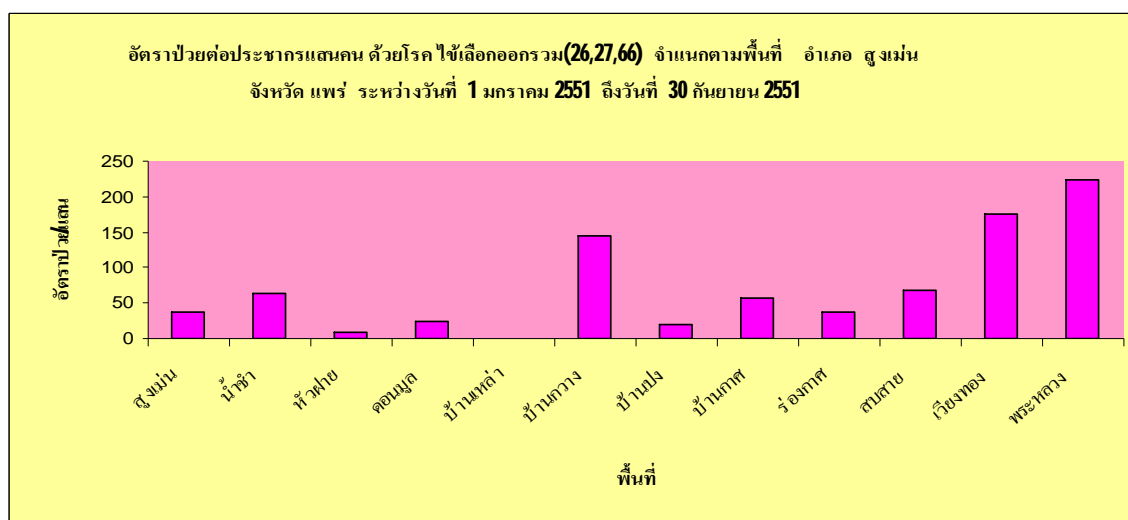
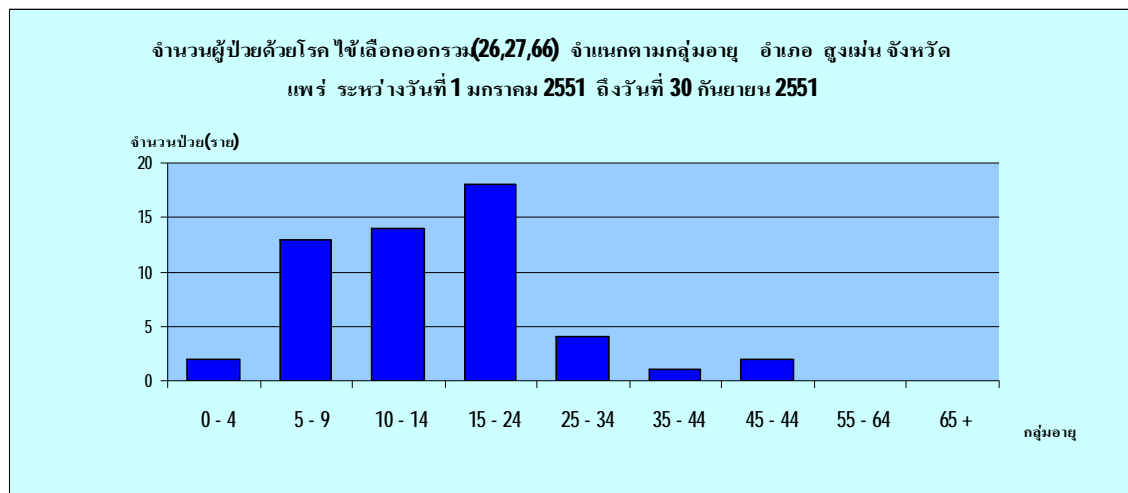
- ตำบลที่ผู้ป่วยมากที่สุด ตำบล เวียงทอง อัตราป่วย 101.06 ต่อแสนประชากร
- รองลงมา ตำบลสูงเม่น อัตราป่วย 74.48 ต่อแสนประชากร
- มีรายงาน สูงกว่า เดือนที่ผ่านมา ต่ำกว่า ปีที่ผ่านมาในระยะเวลาเดียวกัน และ ต่ำกว่า ค่ามัธยฐานของเดือนกันยายน 5 ปีย้อนหลัง
- พบผู้ป่วยมากในกลุ่มอายุ 65 ปีขึ้นไป
- อัตราป่วย เพศหญิง ต่อเพศชาย เท่ากับ 1.39 : 1



อันดับที่ 2 โรค ไข้เลือดออก

ตั้งแต่วันที่ 1 มกราคม ถึงวันที่ 30 กันยายน 2551 ได้รับรายงานผู้ป่วยโรคไข้เลือดออก จำนวน 53 ราย อัตราป่วย 62.46 ต่อแสนประชากร อัตราส่วนเพศชายต่อเพศหญิง เท่ากับ 1.79:1 ยังไม่พบผู้ป่วยเสียชีวิต พบมากในกลุ่มอายุ 15-24 ปี พบสูงสุดที่ตำบลพระหลวง อัตราป่วยเท่ากับ 222.72 ต่อแสนประชากร รองลงมาคือตำบลเวียงทอง, ตำบลบ้านกวาง, ตำบลสบสาย, , ตำบลน้ำชำ, ตำบลบ้านกาต, ตำบลสูงเม่น, ตำบลร่องกาต, ตำบลดอนมูล และตำบลหัวฝาย อัตราป่วย 165.37, 115.37, 68.54, 63.34, 56.24, 37.24, 37.19, 24.96 และ 8.76 ต่อแสนประชากรตามลำดับ



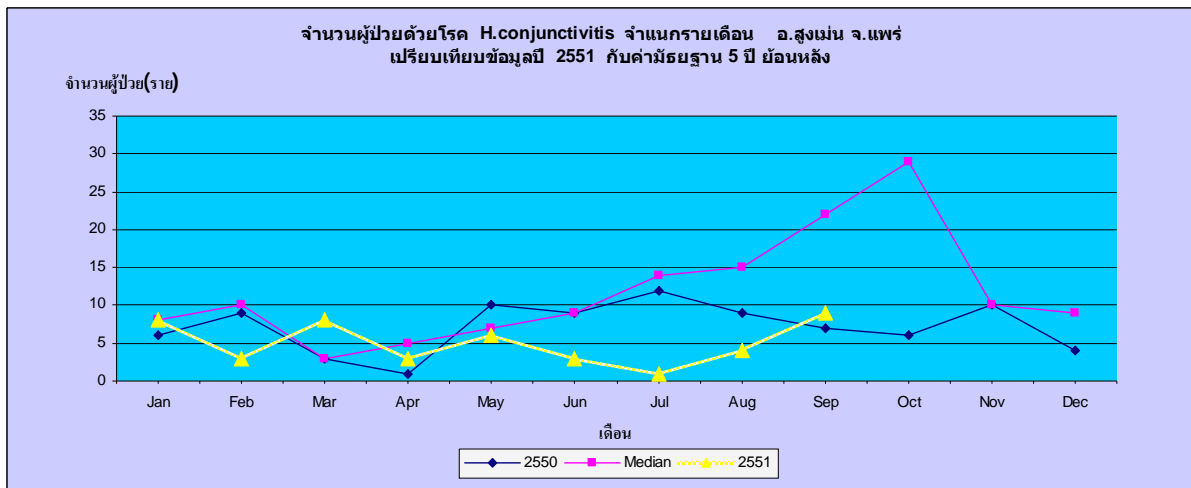


ผู้ป่วยด้วยโรค ไข้เลือดออกอำเภอสูงเม่น จังหวัดแพร่ ตั้งแต่ 1 มกราคม – 30 กันยายน 2551

ตำบล	ม.ค.	ก.พ.	มี.ค.	เม.ย.	พ.ค.	มิ.ย.	ก.ค.	ส.ค.	ก.ย.	ต.ค.	พ.ย.	ธ.ค.	รวม	อัตราป่วย
สูงเม่น	0	0	0	0	0	0	1	2	0				3	37.24
น้ำจ้ำ	0	0	0	2	1	2	0	1	1				7	63.34
หัวฝาย	0	0	0	0	0	0	0	0	1				1	8.76
คอนมูด	0	0	0	0	1	0	0	1	0				2	24.96
บ้านเหล่า	0	0	0	0	0	0	0	0	0				0	0
บ้านกวาง	0	0	0	0	0	0	4	0	1				5	144.22
บ้านปง	0	0	0	0	0	0	0	0	1				1	18.71
บ้านกาศ	0	0	0	0	0	0	1	1	0				2	56.24
ร่องกาศ	0	0	0	0	0	1	1	1	0				3	37.19
สบสาย	0	0	0	0	0	0	2	1	0				3	68.54
เวียงทอง	0	0	0	0	2	2	6	5	4				19	174.55
พระหลวง	0	0	0	0	2	2	3	2	1				10	222.72
รวม	0	0	0	2	6	7	18	4	9				56	65.99

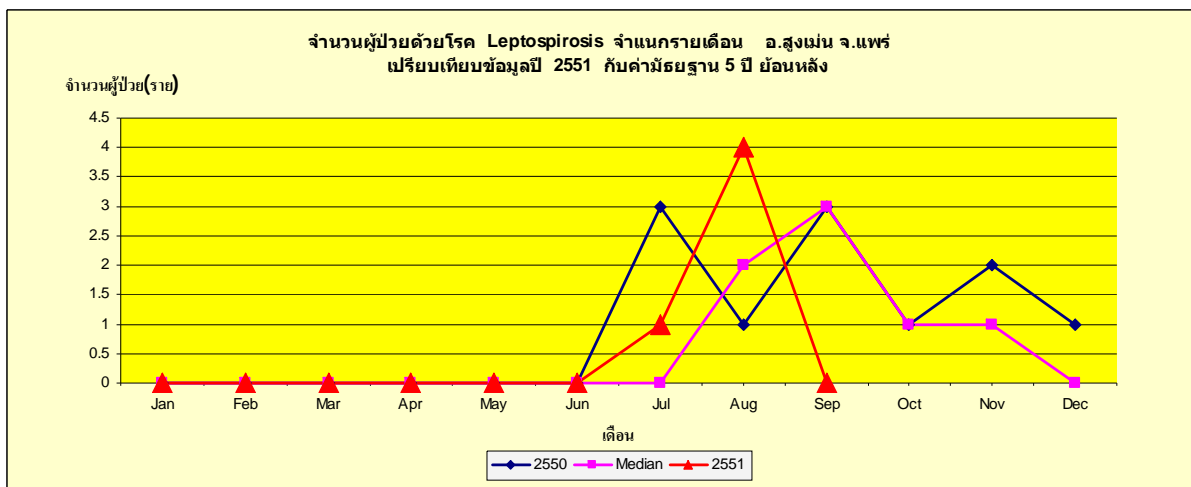
อันดับที่ 3 ตามแดง ได้รับรายงานทั้งหมด 9 ราย อัตราป่วย 10.61 ต่อแสนประชากร

- ตำบลที่มีผู้ป่วยมากที่สุด ตำบลสูงเม่น อัตราป่วย 86.89 ต่อแสนประชากร
- รองลงมา ตำบลบ้านกวาง อัตราป่วย 28.84 ต่อแสนประชากร
- มีรายงาน สูงกว่า เดือนที่ผ่านมา สูงกว่า ปีที่ผ่านมาในระยะเวลาเดียวกัน และ ต่ำกว่า ค่ามัธยฐานของเดือนกันยายน 5 ปีซ้อนหลัง
- พบผู้ป่วยมากในกลุ่มอายุ 45-54 ปี
- อัตราป่วย เพศหญิง ต่อเพศชาย เท่ากับ 2:1



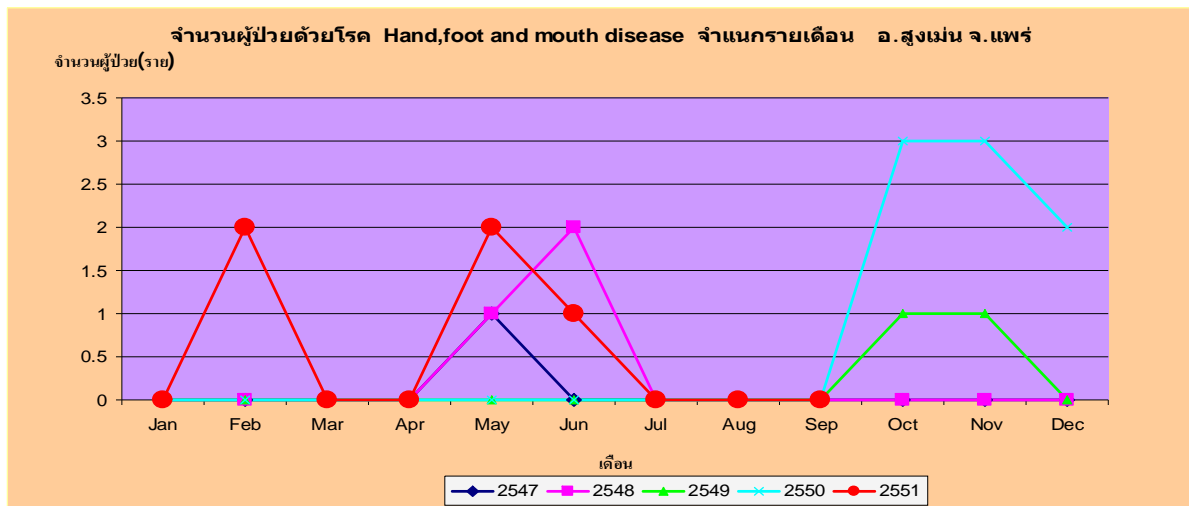
4. โรคที่ต้องเฝ้าระวังเป็นพิเศษ(เลปโตสไปโรซีส)

ตั้งแต่วันที่ 1 มกราคม ถึงวันที่ 30 กันยายน 2551 ได้รับรายงานผู้ป่วยโรคเลปโตสไปโรซีส จำนวน 5 ราย อัตราป่วย 5.89 ต่อแสนประชากร พบมากที่สุดในกลุ่มอายุ 45 - 54 ปี ในอาชีพเกษตรกร พบสูงสุดที่ตำบลสูงเม่น อัตราป่วยเท่ากับ 24.83 ต่อประชากรแสนคน รองลงมาคือตำบลพระหลวง และตำบลน้ำชา อัตราป่วย 22.27 ,18.1 ต่อแสนประชากรตามลำดับ



5. โรคที่ต้องรายงานสถานการณ์พิเศษ โรคมือ เท้า ปาก

ตั้งแต่วันที่ 1 มกราคม ถึงวันที่ 30 กันยายน 2551 ได้รับรายงานผู้ป่วยโรคมือ เท้า ปาก จำนวน 5 ราย อัตราป่วย 5.89 ต่อแสนประชากร ยังไม่พบผู้ป่วยเสียชีวิต โดยพบในกลุ่มอายุ 0-4 ปี อัตราส่วนเพศชายต่อเพศหญิง เท่ากับ 4:1 พบสูงสุดที่ตำบลบ้านเหล่า อัตราป่วยเท่ากับ 32.62 ต่อแสนประชากร รองลงมาคือ ตำบลบ้านกวาง ,ตำบลดอนมูล และตำบลน้ำชา อัตราป่วย 28.84 ,12.48 และ 9.05 ต่อแสนประชากร ตามลำดับ



ข้อเสนอแนะ

1. โรคไข้เลือดออก ยังคงมีการระบาดในพื้นที่อย่างต่อเนื่อง ขอให้ทุกสถานบริการดำเนินการควบคุมโรคให้เร็วที่สุด และเน้นการดูแลสภาพแวดล้อมโดยเฉพาะหลังฝนตก รวมทั้งการให้สุขศึกษา และประชาสัมพันธ์อย่างเข้มข้น
2. โรคเลปโตสไปโรซิส ยังคงต้องเฝ้าระวังต่อไป ซึ่งผู้ป่วยส่วนใหญ่ ไปทำงานในทุ่งนา โดยมีพฤติกรรม ไม่สวมรองเท้าบู๊ท บางคนใส่บ้างไม่ใส่บ้าง ประกอบกับมีบาดแผลที่เท้า จากการถูกหอยเชอร์รี่บาด การให้สุขศึกษาและประชาสัมพันธ์ เป็นสิ่งจำเป็นที่ต้องให้อย่างต่อเนื่อง เพื่อให้ประชาชนตระหนัก ในการสวมใส่อุปกรณ์ป้องกัน โดยเฉพาะในพื้นที่เสี่ยงที่เคยมีผู้ป่วย
3. โรคอุจจาระร่วง เป็นโรคที่ได้รับรายงานสูงสุด ถึงแม้จะมีแนวโน้มลดลง และไม่เกินค่ามัธยฐาน ขอให้เน้นการประชาสัมพันธ์ ในการตระหนักเรื่อง " การกินร้อน ช้อนกลาง ล้างมือ "
4. กลุ่มอาการภายหลังได้รับวัคซีน (AEFI) ให้ทุกสถานบริการเฝ้าระวังติดตามและรายงาน 506 ทุกราย
5. หากพบข้อสงสัยในการส่งรายงาน ให้ ดูและตรวจเช็คข้อมูล ที่ www.smhos.com และแจ้งผลหรือตอบกลับได้ทาง Email : sms506@gmail.com หรือ ทาง e-office หรือทางโทรศัพท์ 054-541299, 054-541430 ต่อ 118 ในเวลาราชการ

ผู้รวบรวมและประเมิน

นางเสวย อากรสกุล ผู้รวบรวมและประเมินผล

ศูนย์ระบาดวิทยาอำเภอสูงเม่น

5 กันยายน 2551

