



รายงานการเฝ้าระวังทางระบาดวิทยาเดือนกรกฎาคม 2551

อำเภอสูงเม่น โดยงานระบาดวิทยา โรงพยาบาลสูงเม่น

ตรวจเช็ครายงาน 506 ทาง www.smhos.com ส่งรายงานทาง Email : sms506@gmail.com

ทางโทรศัพท์ : 054-541299 ,054-541430 ต่อ 118

1.แหล่งข้อมูล

รายงานการเฝ้าระวังทางระบาดวิทยาอำเภอสูงเม่น จังหวัดแพร่ รวบรวมจากบัตรรายงานผู้ป่วย (รง.506 , 507)ที่ศูนย์ระบาดวิทยาอำเภอสูงเม่น ได้รับรายงานจากสถานบริการสาธารณสุขในอำเภอสูงเม่น

- เดือนกรกฎาคม 2551 มีจำนวน 65 บัตร
- ซึ่ง (สูงกว่า)เดือนที่ผ่านมา จำนวน 8 บัตร
- มีบัตรรายงาน 507 จำนวน 0 ราย
- รายงานในระดับโรงพยาบาลได้รับรายงานครบทั้งหมด 41 บัตร ทันทเวลา 39 บัตร คิดเป็นร้อยละ 95.12 (มาตรฐานความทันเวลาไม่ต่ำกว่าร้อยละ 80)
- ในระดับอำเภอได้รับบัตรจากสถานีอนามัยจำนวน 8 แห่ง จากสถานีอนามัยทั้งหมด จำนวน ...16.....แห่ง คิดเป็นร้อยละ 50.00 ต่ำกว่า เดือนที่ผ่านมา
- ความทันเวลาของบัตรรายงาน 506 ระดับอำเภอ เท่ากับร้อยละ 95.38 ต่ำกว่า เดือนที่ผ่านมาซึ่งมีความทันเวลาเท่ากับร้อยละ 96.49 (มาตรฐานความทันเวลาไม่ต่ำกว่าร้อยละ 80)

เมื่อพิจารณารายตำบล พบข้อมูลดังนี้

- การจัดส่งรายงาน 506 ของสถานีอนามัย จำนวน 16 แห่ง และโรงพยาบาลสูงเม่น

สถานบริการ	จำนวนบัตร			ความทันเวลาของการส่งบัตร รง.506 (ร้อยละ)		หมายเหตุ
	506 (บัตร)	ทันเวลา (บัตร)	507 (บัตร)			
				กรกฎาคม 51	มิถุนายน 51	
1. สอ.สูงเม่น	4	4	-	100	100	
2. สอ.บ้านโตน	0	0	-	0	100	Zero Report
3. สอ.น้ำซำ	0	0	-	0	0	Zero Report
4. สอ.ร่องเสี้ยว	2	2	-	100	100	
5. สอ.หัวฝาย	2	2	-	100	0	
6. สอ.ป่าผึ้ง	5	5	-	100	100	
7. สอ.บ้านเหล่า	0	0	-	0	0	Zero Report

สถานบริการ	จำนวนบัตร			ความทันเวลา ของการส่งบัตร รง.506 (ร้อยละ)		หมายเหตุ
	506 (บัตร)	ทันเวลา (บัตร)	507 (บัตร)	กรกฎาคม 51	มิถุนายน 51	
8. สอ.บ้านกวาง	0	0	-	0	100	Zero Report
9. สอ.บ้านปง	0	0	-	0	100	Zero Report
10. สอ.บ้านกาศ	0	0	-	0	100	Zero Report
11. สอ.ร่องกาศ	2	2	-	100	0	
12. สอ.ปงพร้าว	2	2	-	100	50.00	
13. สอ.สบสาย	1	1	-	100	66.67	
14. สอ.เวียงทอง	6	5	-	83.33	0	
15. สอ.ผาสุก	0	0	-	0	100	Zero Report
16. สอ.พระหลวง	0	0	-	0	0	Zero Report
17. โรงพยาบาลสูงเม่น	41	39	-	95.12	100	
รวม	65	62	-	95.38	96.49	

- (มาตรฐานความทันเวลาไม่ต่ำกว่าร้อยละ 80)

2.กลุ่มโรคที่ได้รับรายงาน และเฝ้าระวัง 10 อันดับแรกของทางระบาดวิทยา

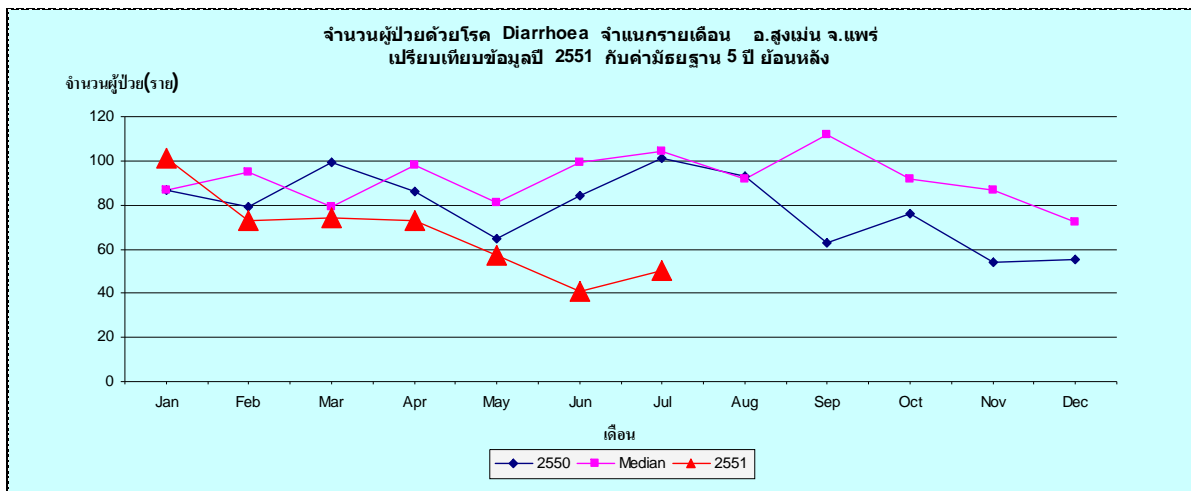
โรคที่ต้องเฝ้าระวังทางงานระบาดวิทยาที่อำเภอสูงเม่น ได้รับรายงานทั้งหมดในเดือน

โรค	ผู้ป่วยที่รายงาน เดือนนี้ (26 มิ.ย.-25 ก.ค.51)		ผู้ป่วยที่รายงาน เดือนที่ผ่านมา (26 พ.ค.-25 มิ.ย.51)		ผู้ป่วยปีที่ผ่านมา ในช่วงเวลาเดียวกัน (26 มิ.ย.-25 ก.ค.50)		มัธยมศึกษา ก.ค. 51 ย้อนหลัง	ตั้งแต่ 1ม.ค.-25 ก.ค. 50	ตั้งแต่ 1 ม.ค.- 25ก.ค. 51 (ป่วย/ตาย)
	จำนวน	อัตรา	จำนวน	อัตรา	จำนวน	อัตรา			
อุจจาระร่วง	50	58.92	41	48.32	101	120.64	104	589	455/0
อาหารเป็นพิษ	11	12.96	10	11.78	10	11.94	10	65	57/0
ตาแดง	1	1.18	3	3.54	12	14.33	14	49	32/0
ปอดบวม	1	1.18	8	9.43	8	9.56	3	78	54/0
ไข้เลือดออก	8	9.43	8	9.43	21	25.08	17	51	23/0
สุกใส	2	2.36	0	0	1	1.19	1	69	13/0
หทัยพอยด์	3	3.54	2	2.36	2	2.39	3	10	21/0
เลปโตสไปโรซีส	1	1.18	0	0.00	3	3.58	0	3	1/0

3.โรคที่ต้องเฝ้าระวังที่ได้รับรายงานสูงสุด

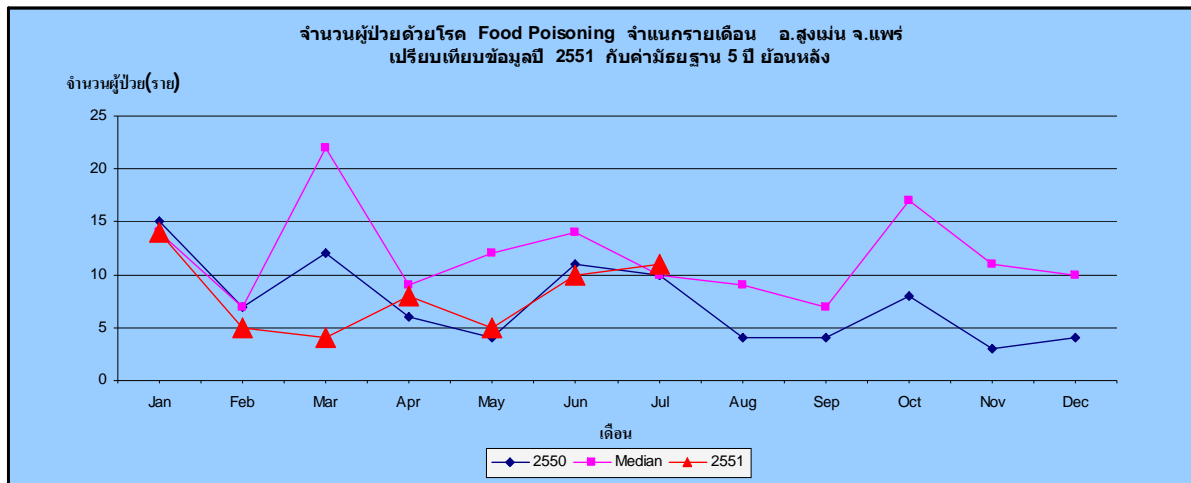
อันดับโรคที่ 1 ออจากระร่วง ได้รับรายงาน 50 ราย อัตราป่วย 58.92 ต่อแสนประชากร

- ตำบลที่มีผู้ป่วยมากที่สุด ตำบล สูงเม่น อัตราป่วย 148.96 ต่อแสนประชากร
- รองลงมา ตำบลหัวฝาย อัตราป่วย 87.58 ต่อแสนประชากร
- มีรายงาน สูงกว่า เดือนที่ผ่านมา ต่ำกว่า ปีที่ผ่านมาในระยะเวลาเดียวกัน และ ต่ำกว่า ค่ามัธยฐานของเดือนกรกฎาคม 5 ปีซ้อนหลัง
- พบผู้ป่วยมากในกลุ่มอายุ 65 ปีขึ้นไป
- อัตราป่วย เพศชายต่อ เพศหญิง เท่ากับ 1.08:1



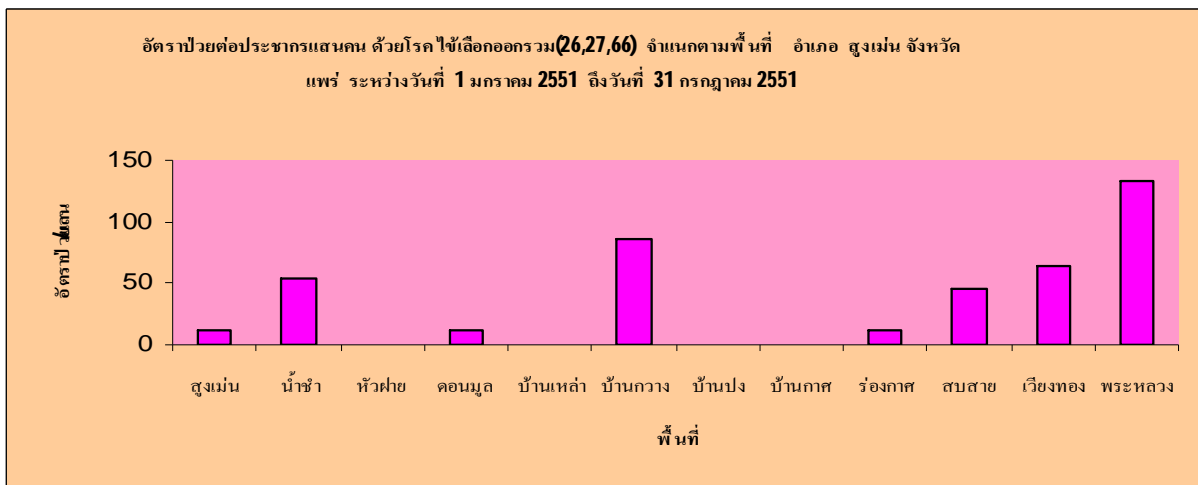
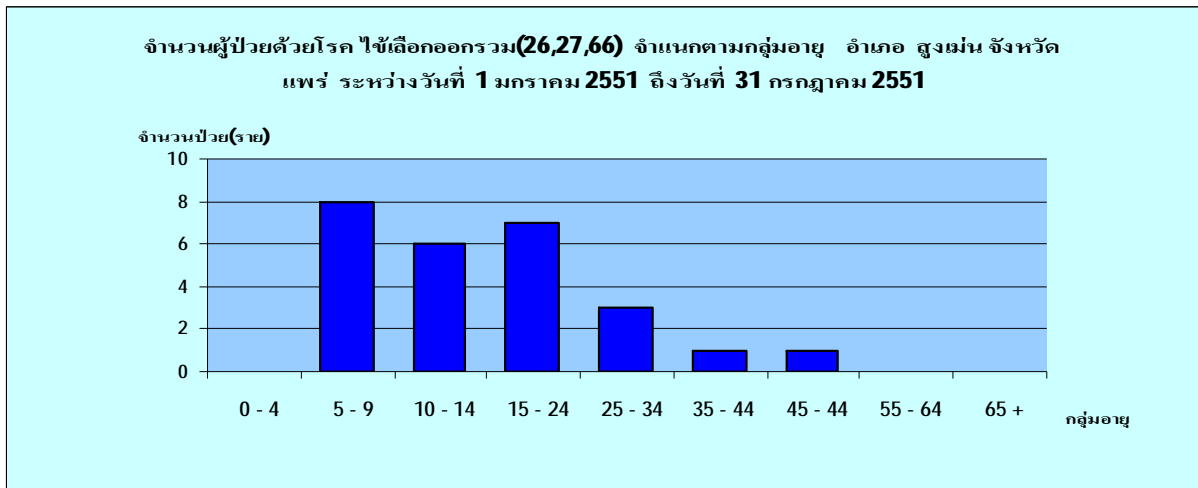
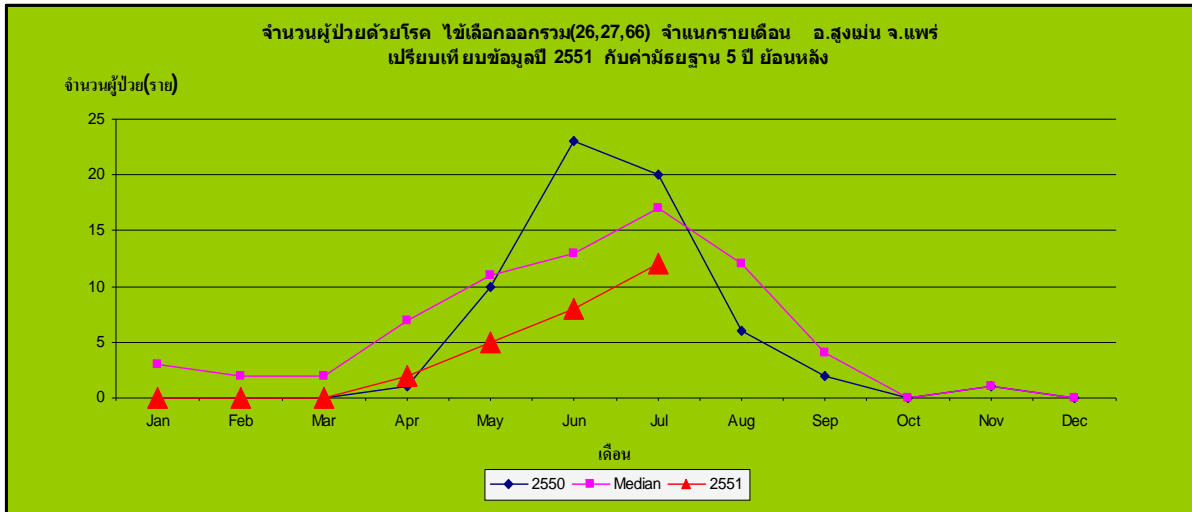
อันดับที่ 2 อาหารเป็นพิษ ได้รับรายงานทั้งหมด 11 ราย อัตราป่วย 12.96 ต่อแสนประชากร

- ตำบลที่มีผู้ป่วยมากที่สุด ตำบลเวียงทอง อัตราป่วย 45.93 ต่อแสนประชากร
- รองลงมา ตำบล สูงเม่น อัตราป่วย 37.24 ต่อแสนประชากร
- มีรายงาน สูงกว่า เดือนที่ผ่านมา สูงกว่า ปีที่ผ่านมาในระยะเวลาเดียวกัน และ สูงกว่า ค่ามัธยฐานของเดือนกรกฎาคม 5 ปีซ้อนหลัง
- พบผู้ป่วยมากในกลุ่มอายุ 65 ปีขึ้นไป
- อัตราป่วย เพศหญิง ต่อเพศชาย เท่ากับ 1.20:1



อันดับที่ 3 โรค ไข้เลือดออก

ตั้งแต่วันที่ 1 มกราคม ถึงวันที่ 31 กรกฎาคม 2551 ได้รับรายงานผู้ป่วยโรคไข้เลือดออก จำนวน 27 ราย อัตราป่วย 31.82 ต่อแสนประชากร อัตราส่วนเพศชายต่อเพศหญิง เท่ากับ 1.70:1 ยังไม่พบผู้ป่วยเสียชีวิต พบมากในกลุ่มอายุ 5-9 ปี พบสูงสุดที่ตำบลพระหลวง อัตราป่วยเท่ากับ 133.63 ต่อแสนประชากร รองลงมาคือตำบลบ้านกวาง, ตำบลเวียงทอง, ตำบลน้ำชำ, ตำบลสบสาย, ตำบลดอนมูล, ตำบลสูงเม่น และตำบลร่องกาศ อัตราป่วย 86.53, 64.31, 54.29, 45.69, 12.48, 12.41 และ 12.40 ต่อแสนประชากรตามลำดับ

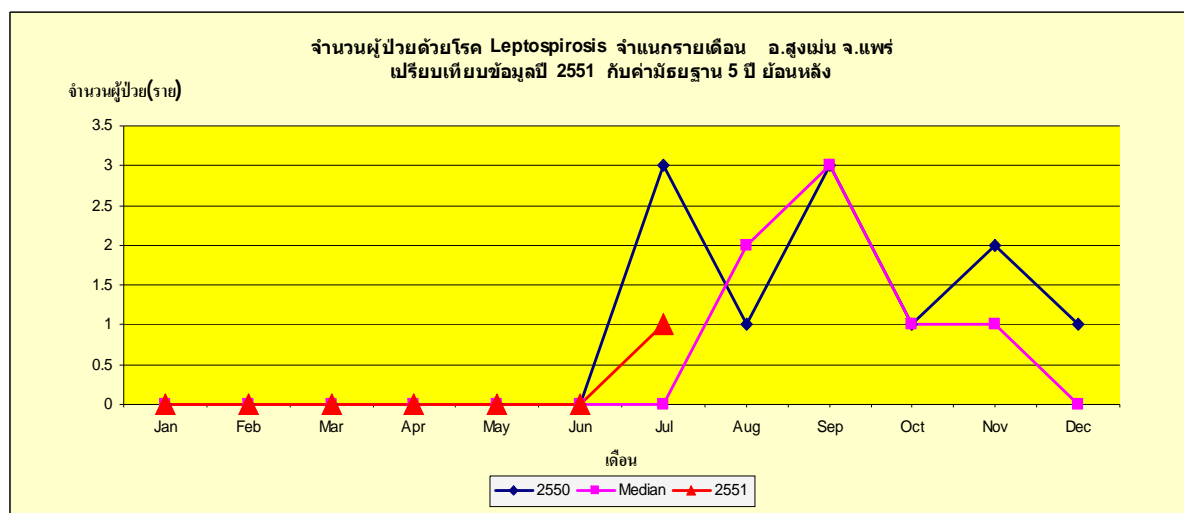


ผู้ป่วยด้วยโรคไข้เลือดออกอำเภอสูงเม่น จังหวัดแพร่ ตั้งแต่ 1 มกราคม – 31 กรกฎาคม 2551

ตำบล	ม.ค.	ก.พ.	มี.ค.	เม.ย.	พ.ค.	มิ.ย.	ก.ค.	ส.ค.	ก.ย.	ต.ค.	พ.ย.	ธ.ค.	รวม	อัตราป่วย
สูงเม่น	0	0	0	0	0	0	1						1	12.41
น้ำชำ	0	0	0	2	1	2	0						5	54.29
หัวฝาย	0	0	0	0	0	0	0						0	0
คอนมูล	0	0	0	0	1	0	0						1	12.48
บ้านเหล่า	0	0	0	0	0	0	0						0	0
บ้านกวาง	0	0	0	0	0	0	3						3	86.53
บ้านปาง	0	0	0	0	0	0	0						0	0
บ้านกาศ	0	0	0	0	0	0	0						0	0
ร่องกาศ	0	0	0	0	0	1	0						1	12.40
สบสาย	0	0	0	0	0	0	2						2	45.69
เวียงทอง	0	0	0	0	1	3	3						7	64.31
พระหลวง	0	0	0	0	2	2	3						7	133.63
รวม	0	0	0	2	5	8	12						27	31.82

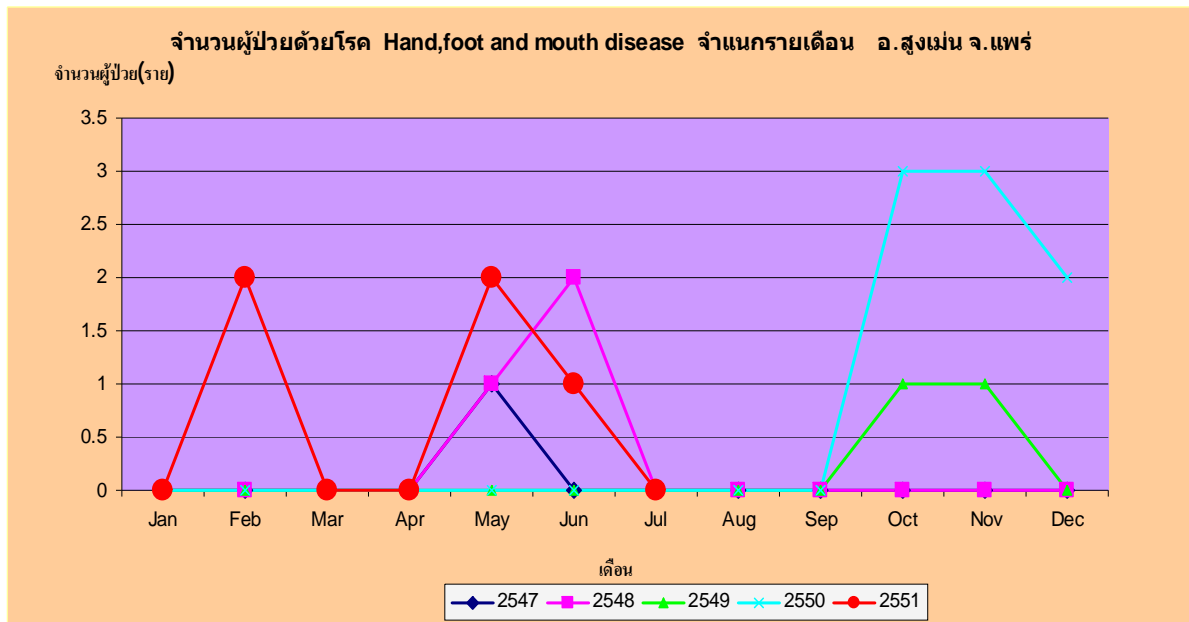
4. โรคที่ต้องเฝ้าระวังเป็นพิเศษ(เลปโตสไปโรซีส)

ตั้งแต่วันที่ 1 มกราคม ถึงวันที่ 31 กรกฎาคม 2551 ได้รับรายงานผู้ป่วยโรคเลปโตสไปโรซีส จำนวน 1 ราย อัตราป่วย 1.18 ต่อแสนประชากร เป็นเพศชาย อายุ 45 ปี อาชีพเกษตรกร ที่ตำบลสูงเม่น อัตราป่วย 12.41 ต่อแสนประชากร ยังไม่พบผู้ป่วยเสียชีวิต



5. โรคที่ต้องรายงานสถานการณ์พิเศษ โรคมือ เท้า ปาก

ตั้งแต่วันที่ 1 มกราคม ถึงวันที่ 31 กรกฎาคม 2551 ได้รับรายงานผู้ป่วยโรคมือ เท้า ปาก จำนวน 5 ราย อัตราป่วย 5.89 ต่อแสนประชากร ยังไม่พบผู้ป่วยเสียชีวิต โดยพบในกลุ่มอายุ 0-4 ปี อัตราส่วนเพศชายต่อเพศหญิง เท่ากับ 4:1 พบสูงสุดที่ตำบลบ้านเหล่า อัตราป่วยเท่ากับ 32.62 ต่อแสนประชากร รองลงมาคือ ตำบลบ้านกว้าง ,ตำบลคอนมุด และตำบลน้ำซำ อัตราป่วย 28.84 ,12.48 และ 9.05 ต่อแสนประชากร ตามลำดับ



ข้อเสนอแนะ

1. ขอให้สถานีอนามัยทุกแห่ง เน้นความครอบคลุมของการรายงาน และความครบถ้วน ความถูกต้อง และความทันเวลา
2. สถานการณ์ไข้เลือดออก มีการระบาดในพื้นที่ต่าง ๆ ให้ ทุกสถานบริการได้ดำเนินการประชาสัมพันธ์ และให้สุขศึกษาอย่างต่อเนื่อง เพื่อลดการระบาดของโรค
3. หากพบข้อสงสัยในการส่งรายงาน ให้ ดูและตรวจเช็คข้อมูล ที่ www.smhos.com และแจ้งผลหรือตอบกลับได้ทาง Email : sms506@gmail.com หรือ ทางโทรศัพท์ 054-541299, 054-541430 ต่อ 118 ในเวลาราชการ

ผู้รวบรวมและประเมิน
ศูนย์ระบาดวิทยาอำเภอสูงเม่น

นางเสวย อากรสกุล ผู้รวบรวมและประเมินผล

5 สิงหาคม 2551