

ระบบสนับสนุนเวชภัณฑ์ คปสอ.สูงเม่น

แบ่งกลุ่มผู้ใช้งานในระบบออกเป็น 5 กลุ่มได้แก่

- 1) ผู้ใช้งานทั่วไป
- 2) เจ้าหน้าที่สถานบริการ
- 3) เจ้าหน้าที่ผู้อนุมัติ
- 4) เจ้าหน้าที่คลังเวชภัณฑ์
- 5) ผู้ดูแลระบบ

ผู้ใช้งานทั่วไป

ในระบบสนับสนุนเวชภัณฑ์ คปสอ.สูงเม่น ผู้ใช้งานทั่วไปสามารถใช้บริการข้อมูลข่าวสารได้ดังนี้

- ข้อมูลรายงานสรุปการเบิกเวชภัณฑ์
- ข้อมูลรายงานสรุปการเบิกเวชภัณฑ์ แยกรายสถานบริการ
- ปฏิทินเหตุการณ์
- กระดานข่าว
- รายการข่าว ประชาสัมพันธ์

สปสช.
สำนักงานสุขภาพแห่งชาติ

ระบบสารสนเทศสนับสนุนเวชภัณฑ์
คปสอ.สูงเม่น จ.แพร่

หน้าหลัก สรุปการเบิก สรุปการเบิกแยกสถานบริการ กระดานข่าว

ปีแผนการณ
ชาย - 2550 >>>

ข่าวต่างๆที่น่าสนใจ

ขณะนี้ข่าวจำนวน 1 ข่าว แสดงหน้าละ 3 ข่าว

ทดสอบระบบเพื่อหา BUG ของโปรแกรม
หัวข้อข่าว : ทดสอบระบบ
[รายละเอียดเพิ่มเติม...](#)

member login
Username
Password
Login

ข้อมูลรายงานสรุปการเบิกเวชภัณฑ์

โดยการคลิกที่ “สรุปการเบิก” เป็นการสร้างรายงานเพื่อแสดงถึงยอดการเบิกจ่ายเวชภัณฑ์ภายใน คปสอ.สูงเม่น ที่ทำการเบิกจ่ายผ่านระบบสนับสนุนเวชภัณฑ์ คปสอ.สูงเม่น โดยผู้ใช้งานสามารถกำหนดช่วงเวลาที่ต้องการได้ผ่านหน้าจอ

รายงานสรุปการจ่ายยาและเวชภัณฑ์

ระหว่างวันที่ :

วันที่เริ่มต้น(Start Date): วัน เดือน ปี พ.ศ.

วันสิ้นสุด(End Date): วัน เดือน ปี พ.ศ.

หลังจากกำหนดช่วงเวลาที่ต้องการค้นหา ให้คลิกที่ปุ่ม “ทำรายงาน” โปรแกรมจะแสดงรายงานสรุปการเบิกเวชภัณฑ์

สรุปรายการจ่ายยาและเวชภัณฑ์

ระหว่างวันที่ 1 มีนาคม 2550 ถึงวันที่ 30 เมษายน 2550

ลำดับที่	ยาและเวชภัณฑ์	จำนวน	ราคา
ไม่พบรายการ			

ข้อมูลรายงานสรุปการเบิกเวชภัณฑ์ แยกรายสถานบริการ

โดยการคลิกที่ “สรุปการเบิกแยกสถานบริการ” เป็นการสร้างรายงานเพื่อแสดงถึงยอดการเบิกจ่ายเวชภัณฑ์แยกรายสถานบริการที่ทำการเบิกจ่ายผ่านระบบสนับสนุนเวชภัณฑ์ คปสอ. สูงเม่น โดยผู้ใช้งานสามารถกำหนดช่วงเวลาและสถานบริการที่ต้องการได้ผ่านหน้าจอ

รายงานสรุปการจ่ายยาและเวชภัณฑ์

ระหว่างวันที่ :

วันที่เริ่มต้น(Start Date): 01 03 2550

วันสิ้นสุด(End Date): 30 03 2550

สถานบริการ :

หลังจากกำหนดช่วงเวลาและสถานบริการที่ต้องการค้นหา ให้คลิกที่ปุ่ม “ทำรายงาน” โปรแกรมจะแสดงรายงานสรุปการเบิกเวชภัณฑ์แยกรายสถานบริการ

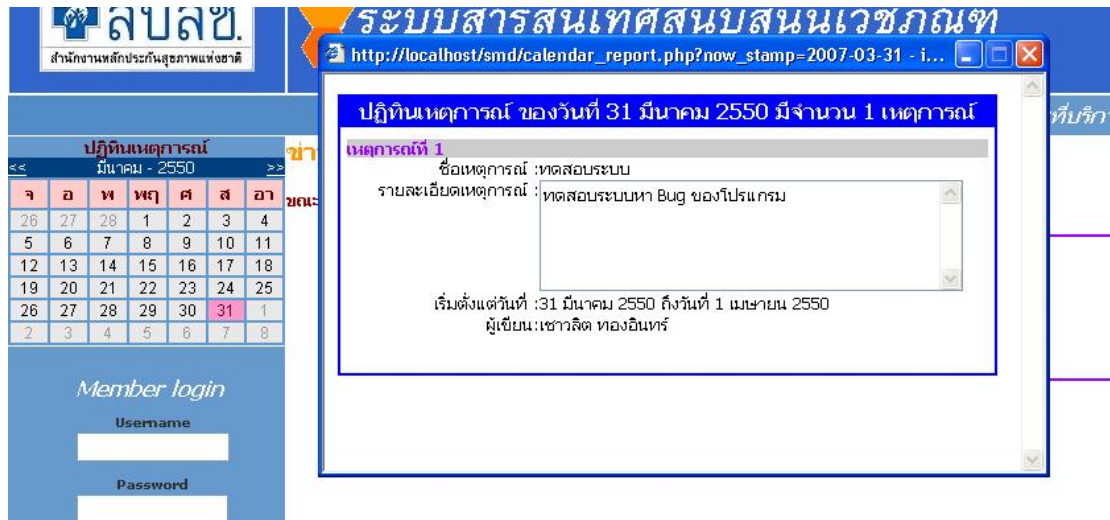
สรุปรายการจ่ายยาและเวชภัณฑ์ ของ สอ.สูงเม่น

ระหว่างวันที่ 1 มีนาคม 2550 ถึงวันที่ 30 มีนาคม 2550

ลำดับที่	ยาและเวชภัณฑ์	จำนวน	ราคา
ไม่พบรายการ			

ปฏิทินเหตุการณ์

เป็นการแสดงเหตุการณ์ที่ถูกบันทึกไว้ โดยคลิกที่ปฏิทินในบริเวณช่องที่แสดงวันที่ หลังจากนั้นจะมี หน้าต่าง Windows แสดงเหตุการณ์ในวันนั้นๆ



กระดานข่าว

เป็นระบบที่ใช้แลกเปลี่ยนความคิดเห็น ประชาสัมพันธ์ โดยบุคคลทั่วไปสามารถ อ่านและเขียนข่าวสาร ประชาสัมพันธ์

หมายเลข	ชื่อกระทู้
10010	ทดสอบกระดานข่าว

โดยทำการคลิก ที่หัวข้อ ชื่อกระทู้ โปรแกรมจะแสดงรายละเอียดของกระทู้ รวมถึงสามารถแสดงความคิดเห็นผ่านหน้าจอนี้

[หน้าหลัก](#)

ทดสอบกระดานข่าว		
ทดสอบการใช้งานระบบกระดานข่าว		
จาก : Admin	E-mail :	วันเวลา : 1-Apr-2007 07:30
จาก : ผู้ทดสอบ	E-mail :	วันเวลา : 1-Apr-2007 07:45
จาก : ผู้ทดสอบ	E-mail :	วันเวลา : 1-Apr-2007 07:45

* ผู้ตอบ :

E-mail :

* รายละเอียด :

และสามารถทำการตั้งกระทู้ใหม่ได้ตามหน้าจอนี้

* ชื่อกระทู้:

* เจ้าของกระทู้:

E-mail:

* รายละเอียด:

OK Clear

รายการข่าว ประชาสัมพันธ์

เป็นระบบที่ประชาสัมพันธ์ข่าวสาร โดยจะแสดงข่าวได้ทีละ 3 ข่าวต่อ 1 หน้า เมื่อต้องการทราบรายละเอียดของข่าวก็สามารถคลิกที่ “รายละเอียดเพิ่มเติม” เพื่อเปิดหน้าต่าง Windows แสดงรายละเอียดของข่าวในเรื่องที่เลือก

ทดสอบระบบเพื่อหา BUG ของโปรแกรม
 หัวข้อข่าว : ทดสอบระบบ

[รายละเอียดเพิ่มเติม...](#)

http://localhost/smd/page.php?news_ID=29 - iLLUSiON

หัวข้อข่าว: ทดสอบระบบ

รายละเอียดของข่าว

ทดสอบระบบเพื่อหา BUG ของโปรแกรม ก่อนเริ่มใช้งาน
 กลางเดือนเมษายน 2550

วันที่เขียน: 31 มีนาคม 2550

เจ้าหน้าที่ของสถานบริการ

เป็นส่วนการทำงานของเจ้าหน้าที่ผู้รับผิดชอบเรื่องการเบิกจ่าย เวชภัณฑ์ ของสถานบริการ ซึ่งสามารถให้บริการได้แก่

- บันทึกรายการเบิกเวชภัณฑ์
- แก้ไขรายการเบิกเวชภัณฑ์
- ตรวจสอบรายการเบิก
- ตรวจสอบรายการรับ
- สรุปรายการรับ
- แก้ไขข้อมูลส่วนตัว

หน้าหลัก	
เมนูเจ้าหน้าที่หน่วยบริการ	เมนูเจ้าหน้าที่สถานีอนามัย / PCU (clients menu)
บันทึกรายการเบิก	
แก้ไขรายการเบิก	ยินดีต้อนรับคุณ ปราณี ทองอินทร์
ตรวจสอบรายการเบิก	สถานที่ปฏิบัติงาน สอ.สูงเม่น
ตรวจสอบรายการรับ	เข้าสู่ระบบ
สรุปการรับเวชภัณฑ์	
แก้ไขข้อมูลส่วนตัว	

บันทึกรายการเบิกเวชภัณฑ์

หลังจากคลิกที่ Menu โปรแกรมจะแสดงหน้าจอบันทึกรายการเบิก

เมนูเจ้าหน้าที่	รายการเบิกเวชภัณฑ์				
บันทึกรายการเบิก	ผู้เบิก : ปรัชญา สมหมาย		ประจำ : สอ. ร่องเสียว		
แก้ไขรายการเบิก	เลขที่เบิก : 50063910001		วันที่ : 1 เมษายน 2550		
ตรวจสอบรายการจัดส่ง	ค้นหาเวชภัณฑ์ : <input type="text"/> <input type="button" value="ค้นหา"/>				
ตรวจสอบรายการเบิก					
สรุปการรับเวชภัณฑ์					
แก้ไขข้อมูลส่วนตัว					
	รหัส	ชื่อเวชภัณฑ์	บรรจุ	จำนวน	ราคา
	ไม่พบรายการเบิก				

กรอกชื่อเวชภัณฑ์ในช่อง “ค้นหาเวชภัณฑ์” โดยใช้ชื่อ หรือส่วนหนึ่งของชื่อเวชภัณฑ์ คลิกที่ปุ่ม “ค้นหา” หลังจากนั้นโปรแกรมจะแสดงหน้าจอแสดงรายการเวชภัณฑ์ ที่ได้จากการค้นหาตามชื่อ หรือส่วนหนึ่งของชื่อเวชภัณฑ์

รหัส	เวชภัณฑ์	บรรจุ
1450012	PARACETAMOL (GPO) 500 mg.	1000
จำนวนรายการทั้งหมด 1 รายการ		

เลือกเวชภัณฑ์จากรหัสเวชภัณฑ์

รายการเบิกเวชภัณฑ์

ผู้เบิก : ปพิชญา สมหมาย	ประจำ : สอ.ร่องเสี้ยว
เลขที่เบิก : 50063910001	วันที่ : 1 เมษายน 2550

รหัสเวชภัณฑ์ : 1450012	ชื่อ : PARACETAMOL (GPO)500 mg.
ปริมาณบรรจุ : 1000	ราคาหน่วย : 50.000
จำนวนเบิก : <input type="text" value="10"/>	<input type="button" value="เบิก"/> <input type="button" value="ยกเลิก"/>

จากนั้นโปรแกรมจะทำการแสดงรายละเอียดของเวชภัณฑ์ ชื่อ ปริมาณบรรจุ ราคาต่อหน่วย หลังจากนั้นทำการบันทึก จำนวนที่ต้องการเบิก จากนั้นคลิกที่ปุ่ม “เบิก”

รายการเบิกเวชภัณฑ์

ผู้เบิก : ปราณี ทองอินทร์	ประจำ : สอ.สูงเม่น
เลขที่เบิก : 50063890002	วันที่ : 2 เมษายน 2550

ค้นหาเวชภัณฑ์ :

รหัส	ชื่อเวชภัณฑ์	บรรจุ	จำนวน	ราคา	
1000002	CPM tab.4 mg.	500	5	145	แก้ไข / ลบ
1450012	PARACETAMOL (GPO)500 mg.	1000	3	150	แก้ไข / ลบ

จำนวนรายการเบิก 2 รายการ มูลค่ารวม 295 บาท

ในหน้าจอนี้สามารถทำการแก้ไขหรือลบรายการเวชภัณฑ์ที่มีการบันทึกจำนวนที่เบิกได้

รหัสเวชภัณฑ์:	1000002
เวชภัณฑ์:	CPM tab.4 mg.
ปริมาณบรรจุ:	500
ราคาต่อหน่วย:	29.000
จำนวนเบิก:	<input type="text" value="5"/>

หน้าจอการแก้ไขรายการ

รหัสเวชภัณฑ์:	1000034
เวชภัณฑ์:	AMPICILLIN1 g.
ปริมาณบรรจุ:	1
ราคาต่อหน่วย:	12.000
จำนวนเบิก:	15

ยืนยันการลบ

หน้าจอการลบรายการ

หลังจากนั้นเมื่อไม่มีการแก้ไข หรือลบ รายการเวชภัณฑ์ ให้ทำการคลิกที่ปุ่ม “บันทึก” เพื่อยืนยันการเบิกในงวด

แก้ไขรายการเบิกเวชภัณฑ์

หลังทำการบันทึกรายการเบิกแล้วสามารถทำการแก้ไขรายการเบิกในงวดนั้นๆ หากยังไม่ได้รับการอนุมัติจากผู้อนุมัติรายการเบิกจากหน้าจอ

แก้ไขรายการเบิกยาและเวชภัณฑ์					
ผู้เบิก :	ปพิชญา สมหมาย	ประจำ :	สอ. ร่องเสียว		
เลขที่เบิก :	50063910001	วันที่ :	1 เมษายน 2550		
ค้นหาเวชภัณฑ์ :	<input type="text"/>	ค้นหา			
รหัส	ชื่อเวชภัณฑ์	บรรจุ	จำนวน	ราคา	
1000034	AMPICILLIN1 g.	1	15	180	แก้ไข / ลบ
1450012	PARACETAMOL (GPO)500 mg.	1000	10	500	แก้ไข / ลบ
จำนวนรายการเบิก 2 รายการ มูลค่ารวม 680 บาท					
บันทึก					

ตรวจสอบรายการเบิก

เจ้าหน้าที่ในสถานบริการสามารถตรวจสอบรายการขอเบิกว่าอยู่ในขั้นตอนไหน ของการขอเบิกเวชภัณฑ์ โดยจะแสดงเป็นข้อความ ประกอบด้วย

- ORDER หมายถึง ขั้นตอนการขอเบิก
- ALLOW หมายถึง ขั้นตอนการอนุมัติ
- CHECK หมายถึง ขั้นตอนการตรวจสอบของคลังยา
- SEND หมายถึง ขั้นตอนส่งเวชภัณฑ์

รายการเบิกของสอ.ร้องเสี้ยว

เลขที่ใบเบิก	วันเดือนปี เบิก	มูลค่าเบิก	สถานะ
50063910001	2007-04-01	680	ORDER

จำนวนเบิก 1 รายการ มูลค่าเบิก 680 บาท

รายการเบิกเวชภัณฑ์

ผู้เบิก : ปพิชญา สมหมาย	ประจำ : สอ.ร้องเสี้ยว
เลขที่เบิก : 50063910001	วันที่ : 1 เมษายน 2550

รหัส	ชื่อเวชภัณฑ์	บรรจุ	จำนวน	ราคา
1000034	AMPICILLIN1 g.	1	15	180
1450012	PARACETAMOL (GPO)500 mg.	1000	10	500

จำนวนรายการเบิก 2 รายการ มูลค่ารวม 680 บาท

และสามารถดูรายละเอียดของรายการขอเบิกโดย คลิกที่แถวของรายการใบเบิก แล้วโปรแกรมจะเปิดหน้าต่าง **WINDOWS** แสดงรายละเอียดของรายการเบิก

ตรวจสอบรายการรับ

เป็นหน้าจอที่แสดงรายการจ่ายเวชภัณฑ์จากคลังยาเวชภัณฑ์มายัง สถานบริการ โดยจะแสดงรายการเบิก รายการจ่าย วันที่เบิก และวันที่จ่าย ซึ่งสามารถดูรายละเอียดของรายการจ่าย เวชภัณฑ์ ประกอบด้วยรหัสเวชภัณฑ์ ชื่อเวชภัณฑ์ จำนวนเบิก วันหมดอายุ และมูลค่าของเวชภัณฑ์

รายการส่งยาและเวชภัณฑ์ของสอ.ร้องเสี้ยว

เลขที่ใบส่ง	เลขที่ใบเบิก	วันที่เบิก	วันที่ส่ง
5000036	50063910001	1 เมษายน 2550	24 เมษายน 2550

จำนวนเบิก 1 รายการ มูลค่าเบิก 680.00 บาท

รายการรับเวชภัณฑ์

ผู้เบิก : ปพิชญา สมหมาย	ประจำ : สอ.ร้องเสี้ยว
เลขที่เบิก : 50063910001	วันที่เบิก : 1 เมษายน 2550
เลขที่จ่าย : 5000036	วันที่ : 2 เมษายน 2550

รหัส	ชื่อเวชภัณฑ์	ได้รับ	วันหมดอายุ	ราคา
1450012	PARACETAMOL (GPO)500 mg.เม็ด1000	10	30 กรกฎาคม 2550	500.00
1000034	AMPICILLIN1 g.Vial1	15	31 ธันวาคม 2552	180.00

จำนวนรายการเบิก2 รายการ มูลค่ารวม 680.00บาท

สรุปรายการรับ

เป็นหน้าจอแสดงรายงานสรุปจำนวนเวชภัณฑ์แต่ละชนิดที่ได้รับการจ่ายจากคลังยา เวชภัณฑ์ คปสอ.สูงเม่น มายังสถานบริการ โดยมีเงื่อนไขวันที่จ่ายเวชภัณฑ์ โดยกำหนดวันที่เริ่มต้น และสิ้นสุด แล้วคลิกปุ่ม “ทำรายงาน”

รายงานสรุปการรับยาและเวชภัณฑ์

ระหว่างวันที่ :

วันที่เริ่มต้น(Start Date): วัน เดือน ปี พ.ศ.

วันสิ้นสุด(End Date): วัน เดือน ปี พ.ศ.

สรุปรายการจ่ายยาและเวชภัณฑ์ สอ. ร่องเสี้ยว ระหว่างวันที่ 1 กุมภาพันธ์ 2550 ถึงวันที่ 5 เมษายน 2550

ลำดับที่	ยาและเวชภัณฑ์	จำนวน	ราคา
1	AMPICILLIN 1 g.Vial1	15	180.00
2	PARACETAMOL (GPO)500 mg.เม็ด1000	10	500.00
จำนวน 2 รายการ ราคารวม 680.00 บาท			

แก้ไขข้อมูลส่วนตัว

เป็นหน้าจอที่สามารถให้ผู้ใช้งานสามารถทำการเปลี่ยนแปลงข้อมูลส่วนตัวได้แก่ ชื่อ นามสกุล ตำแหน่ง username password สถานที่ปฏิบัติงาน

แก้ไขข้อมูลส่วนตัว

ชื่อ:	<input type="text" value="ปพิชญา"/>
นามสกุล:	<input type="text" value="สมหมาย"/>
ตำแหน่ง:	<input type="text" value="พยาบาลวิชาชีพ"/>
Username:	<input type="text" value="user"/>
Password:	<input type="password" value="●"/>
Confirm Password:	<input type="password" value="●"/>
สถานที่ปฏิบัติงาน:	<input type="text" value="สอ. ร่องเสี้ยว"/>
สถานผู้ใช้ระบบ:	<input type="text" value="clients"/>

เจ้าหน้าที่ผู้อนุมัติ

เป็นส่วนการปฏิบัติงานของผู้มีหน้าที่ในการตรวจสอบและอนุมัติการเบิกของสถานบริการต่าง มีรายละเอียดดังนี้

- อนุมัติรายการเบิก
- รายการเบิก
- สรุปการจ่ายเวชภัณฑ์
- สรุปการจ่ายเวชภัณฑ์แยกสถานบริการ
- แก้ไขข้อมูลส่วนตัว

เมนูผู้อนุมัติการเบิก	เมนูผู้อนุมัติรายการเบิกจ่ายเวชภัณฑ์
อนุมัติรายการเบิก	
รายการเบิก	ยินดีต้อนรับคุณ เต๋น ปัญญานันท์
สรุปการจ่ายเวชภัณฑ์	สถานที่ปฏิบัติงาน รพ.สูงเม่น
สรุปการจ่ายแยกสถานบริการ	เข้าสู่ระบบ
แก้ไขข้อมูลส่วนตัว	

อนุมัติรายการเบิก

เป็นหน้าจอที่แสดงรายการของรายการเบิกที่ส่งมาจากสถานบริการต่างๆ เพื่อรอการตรวจสอบและอนุมัติรายการเบิก

รายการเบิกขออนุมัติ

เลขที่ใบเบิก	วันเดือนปี เบิก	มูลค่าเบิก	สถานบริการ
50063890001	1 เมษายน 2550	384	สอ.สูงเม่น
50063910001	1 เมษายน 2550	680	สอ.ร่องเสี้ยว

จำนวนเบิก 2 รายการ มูลค่าเบิก 1064 บาท

เมื่อพบข้อมูลแสดง ให้คลิกในแถวรายการที่ต้องการอนุมัติ จะมีหน้าต่าง Windows ใหม่ขึ้นแสดงรายการเวชภัณฑ์ จำนวนที่ขอเบิก เมื่อตรวจสอบแล้ว คลิกปุ่ม “อนุมัติ” จากนั้นหน้าต่างดังกล่าวก็จะปิด

ระบบสารสนเทศสนับสนุนเวชภัณฑ์

หน้าต่างการอนุมัติ - iLLUSION

รายการเบิกเวชภัณฑ์

ผู้เบิก :	ปราณี ทองอินทร์	ประจำ :	สอ.สูงเม่น
เลขที่ เบิก :	50063890001	วันที่ :	1 เมษายน 2550

รหัส	ชื่อเวชภัณฑ์	บรรจุ	จำนวน	ราคา
1450012	PARACETAMOL (GPO)500 mg.	1000	3	150
1460275	VITAMIN C100 mg.	1000	2	234

จำนวนรายการเบิก 2 รายการ มูลค่ารวม 384 บาท

อนุมัติ ปิด

รายการเบิก

เป็นหน้าจอที่แสดงสถานะของรายการขอเบิกซึ่งสามารถดูรายละเอียดรายการขอเบิกได้

แสดงรายละเอียดการขอเบิก - iLLUSION

รายการเบิกเวชภัณฑ์

ผู้เบิก :	ปพิชญา สมหมาย	ประจำ :	สอ.ร่องเสี้ยว
เลขที่ เบิก :	50063910001	วันที่ :	1 เมษายน 2550

รหัส	ชื่อเวชภัณฑ์	บรรจุ	จำนวน	ราคา
1000034	AMPICILLIN1 g.	1	15	180
1450012	PARACETAMOL (GPO)500 mg.	1000	10	500

จำนวนรายการเบิก 2 รายการ มูลค่ารวม 680 บาท

ปิดหน้าจอแสดงรายการ

ให้คลิกในแถวรายการที่ต้องการดูรายละเอียด จะมีหน้าต่าง **Windows** ใหม่ขึ้น แสดงรายการเวชภัณฑ์ จำนวนที่ขอเบิก คลิกปุ่ม “ปิดหน้าจอแสดงรายการ” จากนั้นหน้าต่างดังกล่าวก็จะปิด

สรุปการจ่ายเวชภัณฑ์

โดยการคลิกที่ “สรุปการเบิก” เป็นการสร้างรายงานเพื่อแสดงถึงยอดการเบิกจ่ายเวชภัณฑ์ภายใน คปสอ.สูงเม่นที่ทำการเบิกจ่ายผ่านระบบสนับสนุนเวชภัณฑ์ คปสอ.สูงเม่น โดยผู้ใช้งานสามารถกำหนดช่วงเวลาที่ต้องการได้ผ่านหน้าจอ

รายงานสรุปการจ่ายยาและเวชภัณฑ์

ระหว่างวันที่ :

วันที่เริ่มต้น(Start Date): วัน เดือน ปี พ.ศ.

วันสิ้นสุด(End Date): วัน เดือน ปี พ.ศ.

หลังจากกำหนดช่วงเวลาที่ต้องการค้นหา ให้ คลิกที่ปุ่ม “ทำรายงาน” โปรแกรมจะแสดงรายงานสรุปการเบิกเวชภัณฑ์

สรุปรายการจ่ายยาและเวชภัณฑ์

ระหว่างวันที่ 1 มีนาคม 2550 ถึงวันที่ 30 เมษายน 2550

ลำดับที่	ยาและเวชภัณฑ์	จำนวน	ราคา
ไม่พบรายการ			

สรุปการเบิกเวชภัณฑ์ แยกรายสถานบริการ

โดยการคลิกที่ “สรุปการเบิกแยกสถานบริการ” เป็นการสร้างรายงานเพื่อแสดงถึงยอดการเบิกจ่ายเวชภัณฑ์แยกรายสถานบริการที่ทำการเบิกจ่ายผ่านระบบสนับสนุนเวชภัณฑ์ คปสอ. สูงเม่น โดยผู้ใช้งานสามารถกำหนดช่วงเวลาและสถานบริการที่ต้องการได้ผ่านหน้าจอ

รายงานสรุปการจ่ายยาและเวชภัณฑ์

ระหว่างวันที่ :

วันที่เริ่มต้น(Start Date): 01 03 2550

วันสิ้นสุด(End Date): 30 03 2550

สถานบริการ :

หลังจากกำหนดช่วงเวลาและสถานบริการที่ต้องการค้นหา ให้ คลิกที่ปุ่ม “ทำรายงาน” โปรแกรมจะแสดงรายงานสรุปการเบิกเวชภัณฑ์แยกรายสถานบริการ

สรุปรายการจ่ายยาและเวชภัณฑ์ ของ สอ.สูงเม่น

ระหว่างวันที่ 1 มีนาคม 2550 ถึงวันที่ 30 มีนาคม 2550

ลำดับที่	ยาและเวชภัณฑ์	จำนวน	ราคา
ไม่พบรายการ			

แก้ไขข้อมูลส่วนตัว

เป็นหน้าจอที่สามารถให้ผู้ใช้งานสามารถทำการเปลี่ยนแปลงข้อมูลส่วนตัว ได้แก่ ชื่อ นามสกุล ตำแหน่ง username password สถานที่ปฏิบัติงาน

แก้ไขข้อมูลส่วนตัว

ชื่อ:	<input type="text" value="ปพิชญญา"/>
นามสกุล:	<input type="text" value="สมหมาย"/>
ตำแหน่ง:	<input type="text" value="พยาบาลวิชาชีพ"/>
Username:	<input type="text" value="user"/>
Password:	<input type="password" value="•"/>
Confirm Password:	<input type="password" value="•"/>
สถานที่ปฏิบัติงาน:	<input type="text" value="สอ. ร่องเสี้ยว"/> ▼
สถานผู้ใช้ระบบ:	clients

เจ้าหน้าที่คลังเวชภัณฑ์

เป็นส่วนการปฏิบัติงานของเจ้าหน้าที่ที่ปฏิบัติหน้าที่ที่คลังเวชภัณฑ์ มีหน้าที่ในการรวบรวมจำนวนเวชภัณฑ์ที่มีการขอเบิก และทำรายการจ่ายเวชภัณฑ์ตามจำนวนที่สามารถเบิกจ่ายได้ รวมถึงการกำหนดวันที่ ที่จะดำเนินการจัดส่ง รวมถึงวันหมดอายุของเวชภัณฑ์ กำหนดเวชภัณฑ์ที่สถานพยาบาลสามารถเบิกจ่าย มีรายละเอียดดังนี้

- รวมเวชภัณฑ์ขอเบิก
- ทำรายการจ่าย
- พิมพ์แบบฟอร์มใบจ่าย
- สรุปจ่ายเวชภัณฑ์
- สรุปจ่ายเวชภัณฑ์แยกสถานบริการ
- รายการยาและเวชภัณฑ์
- แก้ไขข้อมูลส่วนตัว

หน้าหลัก	
เมนูผู้ดูแลคลังยา	เมนูเจ้าหน้าที่คลังเวชภัณฑ์ (Stock menu) ยินดีต้อนรับคุณ สุรเชษ สังหาร สถานที่ปฏิบัติงาน รพ.สูงเม่น เข้าสู่ระบบ
รวมเวชภัณฑ์ขอเบิก	
ทำรายการจ่าย	
พิมพ์แบบฟอร์มใบจ่าย	
สรุปจ่ายเวชภัณฑ์	
สรุปจ่ายเวชภัณฑ์แยกสถานบริการ	
รายการยาและเวชภัณฑ์	
แก้ไขข้อมูลส่วนตัว	

รวมเวชภัณฑ์ขอเบิก

เป็นหน้าจอที่แสดงรวบรวมรายการที่ผ่านการอนุมัติแต่ยังไม่ได้ทำรายการจ่ายเวชภัณฑ์ โดยรวบรวมแยกชนิดเวชภัณฑ์ และแยกสถานบริการเพื่อสะดวกในการทำรายการ stock card สามารถพิมพ์รายการออกมาได้

รวมรายการเวชภัณฑ์ที่ขอเบิก			
รหัสเวชภัณฑ์	ชื่อเวชภัณฑ์	จำนวนเบิก	
1000034	AMPICILLIN1 g.บรรจุ1	15	
1450012	PARACETAMOL (GPO)500 mg.บรรจุ1000	13	
1460275	VITAMIN C100 mg.บรรจุ1000	2	
จำนวนเวชภัณฑ์ที่ขอเบิก 3 ชนิด รวมมูลค่า 1064 บาท			
รวมรายการเวชภัณฑ์ที่ขอเบิก แยกรายเวชภัณฑ์			
รหัสเวชภัณฑ์	ชื่อเวชภัณฑ์	จำนวนเบิก	หน่วยบริการขอเบิก/เลขที่ขอเบิก
1000034	AMPICILLIN1 g.บรรจุ1	15	สอ.ร่องเสี้ยว/50063910001
1450012	PARACETAMOL (GPO)500 mg.บรรจุ1000	3	สอ.สูงเม่น/50063890001
1450012	PARACETAMOL (GPO)500 mg.บรรจุ1000	10	สอ.ร่องเสี้ยว/50063910001
1460275	VITAMIN C100 mg.บรรจุ1000	2	สอ.สูงเม่น/50063890001
จำนวนเวชภัณฑ์ที่ขอเบิก 4 รายการ รวมมูลค่า 1064 บาท			

ออกรายงาน

รวมรายการเวชภัณฑ์ที่ขอเบิก

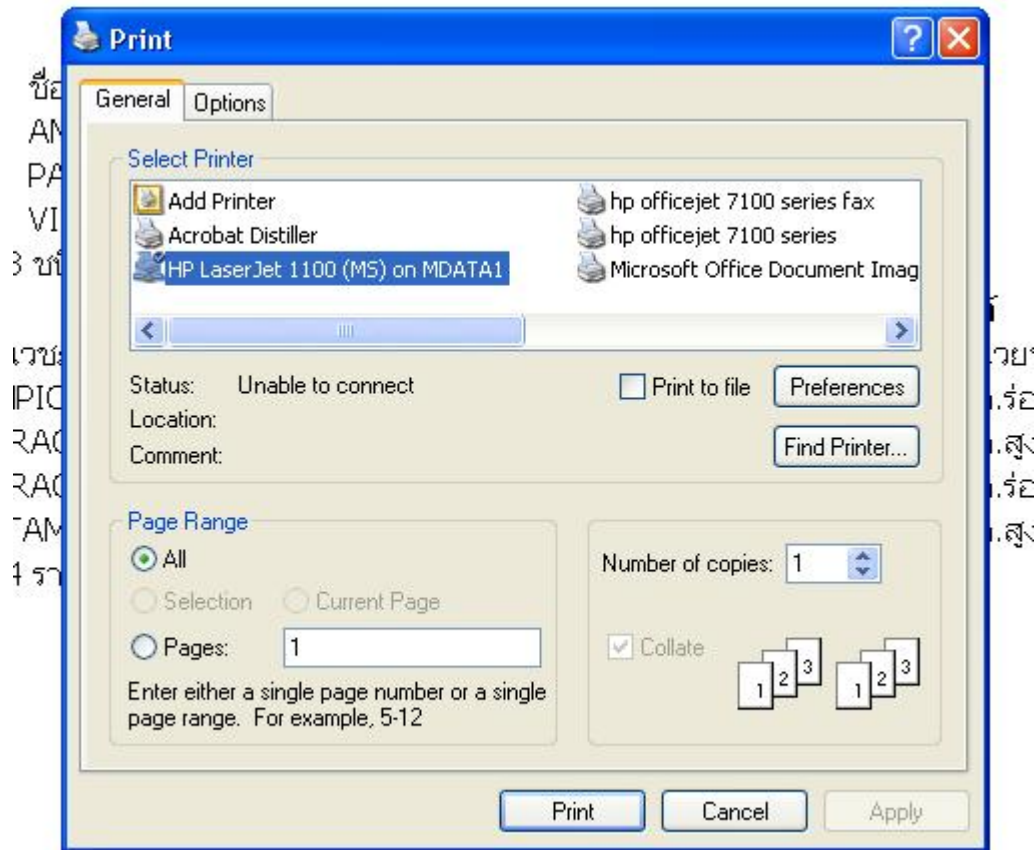
รหัสเวชภัณฑ์	ชื่อเวชภัณฑ์	จำนวนเบิก
1000034	AMPICILLIN1 g.บรรจุ1	15
1450012	PARACETAMOL (GPO)500 mg.บรรจุ1000	13
1460275	VITAMIN C100 mg.บรรจุ1000	2
จำนวนเวชภัณฑ์ที่ขอเบิก 3 ชนิด รวมมูลค่า 1064 บาท		

รวมรายการเวชภัณฑ์ที่ขอเบิก แยกรายเวชภัณฑ์

รหัสเวชภัณฑ์	ชื่อเวชภัณฑ์	จำนวนเบิก	หน่วยบริการขอเบิก/เลขที่ขอเบิก
1000034	AMPICILLIN1 g.บรรจุ1	15	สอ.ร่องเสี้ยว/50063910001
1450012	PARACETAMOL (GPO)500 mg.บรรจุ1000	3	สอ.สูงเม่น/50063890001
1450012	PARACETAMOL (GPO)500 mg.บรรจุ1000	10	สอ.ร่องเสี้ยว/50063910001
1460275	VITAMIN C100 mg.บรรจุ1000	2	สอ.สูงเม่น/50063890001
จำนวนเวชภัณฑ์ที่ขอเบิก 4 รายการ รวมมูลค่า 1064 บาท			

พิมพ์ ออก

เมื่อทำการ คลิกที่ ปุ่ม”พิมพ์” แล้วให้เลือกเครื่องพิมพ์



คลิกที่ ปุ่ม "Print" เพื่อพิมพ์รายการที่เลือกต่อไป

ทำรายการจ่าย

สามารถทำรายการจ่ายเวชภัณฑ์โดยทำการเลือกรายการที่ผ่านการอนุมัติแล้ว โดยคลิกที่เลขที่ใบเบิก

รายการเบิกที่ผ่านการอนุมัติ

เลขที่ใบเบิก	วันเดือนปี เบิก	มูลค่าเบิก	สถานบริการ
50063890001	1 เมษายน 2550	384	สอ.สูงเม่น
50063910001	1 เมษายน 2550	680	สอ.ร่องเสือ

จำนวนเบิก 2 รายการ มูลค่าเบิก 1064 บาท

จากนั้นจะแสดงรายการใบนำส่งเวชภัณฑ์ เลือกวันที่ทำการจัดส่ง

ใบนำส่งเวชภัณฑ์ รพ.สูงเม่น

ใบนำส่งเวชภัณฑ์เลขที่ :	5000028
ใบเบิกเวชภัณฑ์เลขที่ :	50063890001
วันที่ทำใบส่งเวชภัณฑ์ :	1 เมษายน 2550
กำหนดวันจัดส่ง :	04 / 04 / 2550
<input type="button" value="ทำรายการ"/>	

คลิกปุ่ม “ทำรายการ”

เลขที่ใบขอเบิก: 50063910002	เลขที่ใบส่งเวชภัณฑ์: 5000037
วันที่ขอเบิก: 2 เมษายน 2550	กำหนดวันส่งของ: 10 เมษายน 2550
รวมมูลค่า 132.00บาท	

รหัส	เวชภัณฑ์	ขอเบิก	ได้รับ	ใบส่ง
1000002	CPM tab.4 mg.เม็ด500	2	2	NO
1000034	AMPICILLIN1 g.Vial1	2	2	NO
1450012	PARACETAMOL (GPO)500 mg.เม็ด1000	1	1	NO
จำนวน 3 รายการ				

เลือกเวชภัณฑ์เพื่อ บันทึกจำนวนที่จ่ายได้และวันหมดอายุ ให้ครบทุกรายการ

บันทึกรายการจ่ายรายเวชภัณฑ์	
เลขที่ใบส่งเวชภัณฑ์ :	5000037
ชื่อเวชภัณฑ์ :	PARACETAMOL (GPO) 500 mg. เม็ด 1000
สถานบริการที่เบิก :	สอ. ร่องเสี้ยว
ราคา :	50.000
จำนวนที่ขอเบิก :	1
จำนวนที่ได้รับ :	1
วันหมดอายุ :	2009-12-31 (2007-04-01)
<input type="button" value="บันทึก"/>	

จากนั้นคลิกปุ่ม “บันทึก”

เลขที่ใบขอเบิก: 50063910002	เลขที่ใบส่ง เวชภัณฑ์: 5000037
วันที่ขอเบิก: 2 เมษายน 2550	กำหนดวันส่งของ: 10 เมษายน 2550
รวมมูลค่า 132.00บาท	

รหัส	เวชภัณฑ์	ขอเบิก	ได้รับ	ใบส่ง
1000002	CPM tab.4 mg.เม็ด500	2	2	5000037
1000034	AMPICILLIN1 g.Vial1	2	2	5000037
1450012	PARACETAMOL (GPO)500 mg.เม็ด1000	1	1	5000037
จำนวน 3 รายการ				

เมื่อเลือกทำแต่ละเวชภัณฑ์จนครบแล้ว จะมีปุ่ม “บันทึกรายการ” ปรากฏขึ้นมา จากนั้นคลิกปุ่ม “บันทึกรายการ”

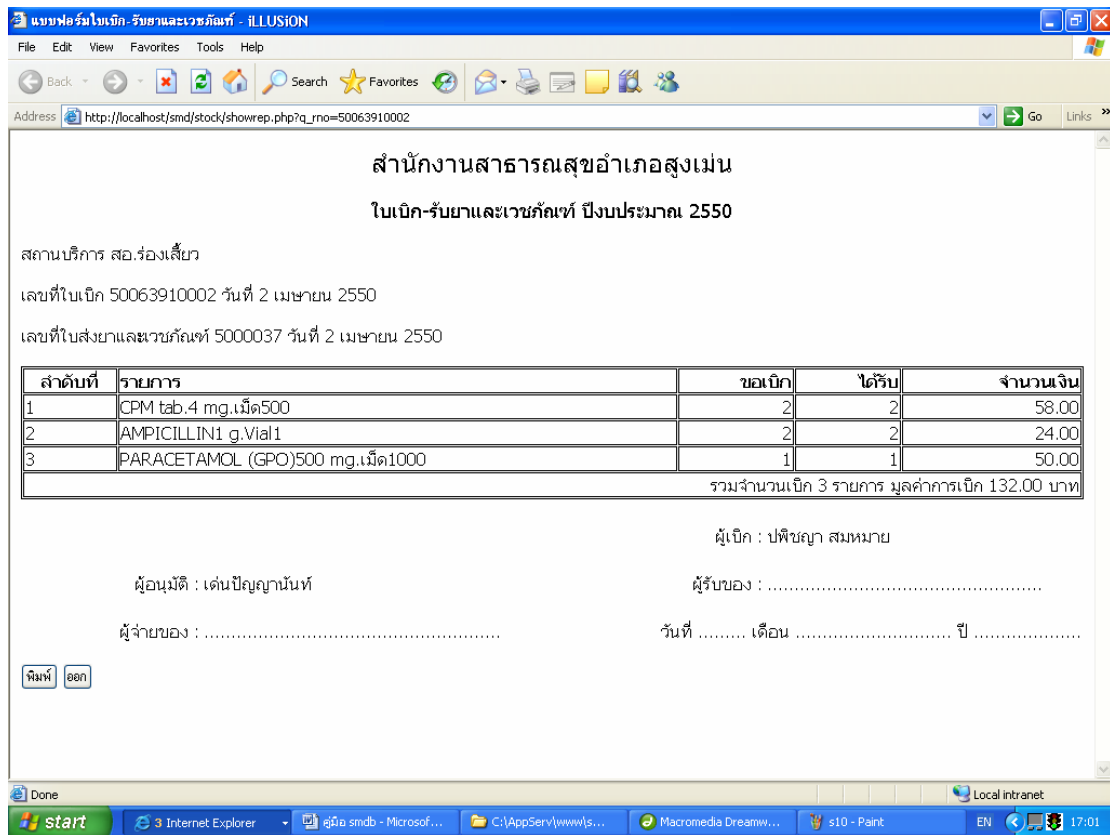
พิมพ์แบบฟอร์มใบจ่าย

หลังจากทำรายการจ่ายเรียบร้อยแล้วสามารถเข้าสู่รายการนี้เพื่อพิมพ์แบบฟอร์มใบจ่ายเพื่อประกอบการจัดเวชภัณฑ์ และเป็นแบบฟอร์มรับเวชภัณฑ์ของสถานบริการที่ขอเบิก

พิมพ์แบบฟอร์มใบเบิก-จ่ายยาและเวชภัณฑ์

เลขที่ใบส่ง	วันเดือนปี	วันเดือนปีส่ง	สถานบริการ	พิมพ์
5000031	2007-04-01	2007-01-24	สอ. สูงเม่น	พิมพ์
5000037	2007-04-02	2007-04-10	สอ. ร่องเสี้ยว	พิมพ์
5000036	2007-04-02	2007-04-24	สอ. ร่องเสี้ยว	พิมพ์

คลิก “พิมพ์” เพื่อพิมพ์แบบฟอร์มใบจ่ายเวชภัณฑ์



คลิกที่ปุ่ม “พิมพ์” แล้วเลือกเครื่องพิมพ์ คลิก ปุ่ม “Print”

สรุปจ่ายเวชภัณฑ์

โดยการคลิกที่ “สรุปการเบิก” เป็นการสร้างรายงานเพื่อแสดงถึงยอดการเบิก จ่ายเวชภัณฑ์ ภายใน คปสอ.สูงเม่นที่ทำการเบิกจ่าย ผ่านระบบสนับสนุนเวชภัณฑ์ คปสอ.สูงเม่น โดยผู้ใช้งาน สามารถกำหนดช่วงเวลาที่ต้องการได้ผ่านหน้าจอ



หลังจากกำหนดช่วงเวลาที่ต้องการค้นหา ให้ คลิกที่ปุ่ม “ทำรายงาน” โปรแกรมจะแสดงรายงานสรุปการเบิก เวชภัณฑ์

สรุปรายการจ่ายยาและเวชภัณฑ์
ระหว่างวันที่ 1 มีนาคม 2550 ถึงวันที่ 30 เมษายน 2550

ลำดับที่	ยาและเวชภัณฑ์	จำนวน	ราคา
ไม่พบรายการ			

สรุปการเบิกเวชภัณฑ์ แยกรายสถานบริการ

โดยการคลิกที่ “สรุปการเบิกแยกสถานบริการ” เป็นการสร้างรายงานเพื่อแสดงถึงยอดการเบิกจ่ายเวชภัณฑ์แยกรายสถานบริการที่ทำการเบิกจ่ายผ่านระบบสนับสนุนเวชภัณฑ์ คปสอ. สูงเม่น โดยผู้ใช้งานสามารถกำหนดช่วงเวลาและสถานบริการที่ต้องการได้ผ่านหน้าจอ

รายงานสรุปการจ่ายยาและเวชภัณฑ์

ระหว่างวันที่ :

วันที่เริ่มต้น(Start Date): 01 03 2550
วันสิ้นสุด(End Date): 30 03 2550

สถานบริการ : สอ.สูงเม่น

หลังจากกำหนดช่วงเวลาและสถานบริการที่ต้องการค้นหา ให้คลิกที่ปุ่ม “ทำรายงาน” โปรแกรมจะแสดงรายงานสรุปการเบิกเวชภัณฑ์แยกรายสถานบริการ

สรุปรายการจ่ายยาและเวชภัณฑ์ ของ สอ.สูงเม่น
ระหว่างวันที่ 1 มีนาคม 2550 ถึงวันที่ 30 มีนาคม 2550

ลำดับที่	ยาและเวชภัณฑ์	จำนวน	ราคา
ไม่พบรายการ			

รายการยาและเวชภัณฑ์

เป็นรายการที่แสดงรายการเวชภัณฑ์ทั้งหมดโดยสามารถกำหนดการที่สถานบริการเบิกได้ราคา ชื่อ ขนาดบรรจุได้

แสดงข้อมูล

รหัส	ชื่อ	ขนาดบรรจุ	แก้ไข
1480616	AHMC+DICYCLOMINE . mg.เม็ด	500	แก้ไข
1460048	AIR-X -SIMETHICONE80 mg.เม็ด	500	แก้ไข
1000011	ALBENDAZOLE200 mg.เม็ด	100	แก้ไข
1470501	Alcohol 70%70 %ขวด (60 ml.)	1	แก้ไข
1000013	ALCOHOL เช็ดผิวหนังก่อนฉีดยา70 %ขวด (450 ml.)	1	แก้ไข
1000014	ALCOHOL เช็ดผิวหนังก่อนฉีดยา70 %ขวด (450 ml.)	1	แก้ไข
1460013	Aldomet-METHYLDOPA250 mg.เม็ด	1000	แก้ไข
1000016	ALLOPURINOL100 mg.เม็ด	1	แก้ไข
1460106	ALPRAZOLAM0.5 mg.เม็ด	1	แก้ไข
1460550	AMA AMOBARITAL+CHLORPROMAZIN. mg.เม็ด	500	แก้ไข

จำนวนรายการทั้งหมด 385รายการ

Records 11 to 20 of 385



เลือกรายการที่จะแก้ไข คลิกที่ “แก้ไข”

แสดงข้อมูล

ชื่อสามัญ:	ALBENDAZOLE
ความแรง:	200 mg.
หน่วยนับ:	เม็ด
ราคาต่อหน่วย:	8.000
Dosage Form:	TABLET
จำนวนบรรจุต่อ Unit:	100
ราคาต่อ Unit :	250.000
ใช้สำหรับ PCU:	ไม่ใช้ใน PCU

- ใช้ใน PCU
- ไม่ใช้ใน PCU

แก้ไขข้อมูลส่วนตัว

เป็นหน้าจอที่สามารถให้ผู้ใช้งานสามารถทำการเปลี่ยนแปลงข้อมูลส่วนตัวได้แก่ ชื่อ นามสกุล ตำแหน่ง username password สถานที่ปฏิบัติงาน

แก้ไขข้อมูลส่วนตัว

ชื่อ:	<input type="text" value="สุรเชษ"/>
นามสกุล:	<input type="text" value="สิงหาร"/>
ตำแหน่ง:	<input type="text" value="จพง.เภสัชกรรม"/>
Username:	<input type="text" value="stock"/>
Password:	<input type="password" value="•"/>
Confirm Password:	<input type="password" value="•"/>
สถานที่ปฏิบัติงาน:	<input type="text" value="รพ.สูงเม่น"/> ▼
สถานผู้ใช้ระบบ:	stock

ผู้ดูแลระบบ

เป็นผู้ดูแล บำรุงรักษาระบบ จัดการข้อมูลสถานบริการ ผู้ใช้ระบบต่างๆ รายการปฏิทิน รายการข่าว โดยมีรายละเอียดดังนี้

- สถานพยาบาล/หน่วยงาน
- รายการผู้ใช้งาน
- รายการปฏิทินเหตุการณ์
- รายการข่าว

หน้าหลัก	
เมนูผู้ดูแลระบบ	ยินดีต้อนรับ คุณ เขาวลิต ทองอินทร์
สถานพยาบาล / หน่วยงาน	สถานที่ปฏิบัติงาน
รายการผู้ใช้งาน	รพ.สูงเม่น
รายการปฏิทินเหตุการณ์	เมนูผู้ดูแลระบบ
รายการข่าว	

สถานพยาบาล/หน่วยงาน

เป็นหน้าจอจัดการเกี่ยวกับสถานบริการที่เกี่ยวข้องกับระบบ สามารถทำการแก้ไข หรือลบข้อมูลได้

รหัสสถานบริการ	ชื่อ	
11169	รพ.สูงเม่น	แก้ไข / ลบ
06389	สอ.สูงเม่น	แก้ไข / ลบ
06390	สอ.น้ำซา	แก้ไข / ลบ
06391	สอ.ร่องเสียว	แก้ไข / ลบ

จำนวนรายการทั้งหมด 4รายการ

ทำได้โดย เลือกคลิก “แก้ไข” ถ้าต้องการแก้ไขข้อมูล

แสดงข้อมูล

รหัสสถานบริการ:	06389
ชื่อสถานบริการ:	<input type="text" value="สอ.สูงเม่น"/>
ประเภทสถานบริการ:	<input type="text" value="สอ./PCU"/> ▼
จำนวนรายการเบิก:	<input type="text" value="1"/>

บันทึก

ยกเลิก

หรือ “ลบ” ถ้าต้องการลบข้อมูล

[แสดงข้อมูล](#)

ชื่อ:	06389
นามสกุล:	สอ.สูงเม่น

ต้องการลบข้อมูลเรคคอร์ดนี้จริงหรือไม่?

รายการผู้ใช้งาน

เป็นหน้าจอที่จัดการผู้ใช้งานในระบบทั้งหมด โดยเริ่มกำหนดรายละเอียดของผู้ใช้งาน สามารถทำการเพิ่ม แก้ไข ข้อมูลผู้ใช้งานในระบบ

[แสดงข้อมูล](#) [เพิ่มข้อมูล](#)

รหัสผู้ใช้	ชื่อ	นามสกุล	แก้ไข
1	เขาวลิต	ทองอินทร์	แก้ไข
18	ปราณี	ทองอินทร์	แก้ไข
17	ปพิชญา	สมหมาย	แก้ไข
16	เด่น	ปัญญานันท์	แก้ไข
15	สุรเชษ	สังหาร	แก้ไข

จำนวนรายการทั้งหมด 5รายการ

เมื่อ คลิก “แก้ไข” ก็จะทำการแก้ไขรายการในรายการนั้นๆ

[แสดงข้อมูล](#) [เพิ่มข้อมูล](#)

ชื่อ:	<input type="text" value="ปพิชญา"/>
นามสกุล:	<input type="text" value="สมหมาย"/>
ตำแหน่ง:	<input type="text" value="พยาบาลวิชาชีพ"/>
Username:	<input type="text" value="user"/>
Password:	<input type="password"/>
Confirm Password:	<input type="password"/>
สถานที่ปฏิบัติงาน:	<input type="text" value="สอ.ร่องเสี้ยว"/> ▼
สถานผู้ใช้ระบบ:	<input type="text" value="USER"/> ▼

เมื่อแก้ไขรายการเสร็จ คลิก ปุ่ม “แก้ไขรายการ” เพื่อบันทึกการแก้ไขต่อไป

รายการปฏิทินเหตุการณ์

เป็นหน้าจอที่แสดงรายการเพิ่ม แก้ไข และลบ รายการต่างๆ ในปฏิทินเหตุการณ์

ปฏิทินเหตุการณ์

(Event Tool)

เพิ่มเหตุการณ์

แก้ไข	ลบ	วันที่เริ่มต้น และ สิ้นสุด	ชื่อเหตุการณ์
แก้ไข	ลบ	10 เมษายน 2550 ถึง 10 เมษายน 2550	กำหนดการส่งเวชภัณฑ์ แก่ สอ. ร่องเลี้ยว
แก้ไข	ลบ	24 เมษายน 2550 ถึง 24 เมษายน 2550	กำหนดการส่งเวชภัณฑ์ แก่ สอ. ร่องเลี้ยว

คลิก “เพิ่มเหตุการณ์” เพื่อเพิ่มเหตุการณ์ในปฏิทินเหตุการณ์

เพิ่มเหตุการณ์ (Add Event Calendar)

วันเวลาแสดงเหตุการณ์(date&Event) :

วันที่เริ่มต้น(Start Date): 02 04 2007
วันสิ้นสุด(End Date): วัน เดือน ปี ค.ศ.

หัวข้อเหตุการณ์ (Event Title) :

รายละเอียด (Event Description) :

คลิก “แก้ไข” เพื่อแก้ไขเหตุการณ์ในปฏิทินเหตุการณ์

แก้ไขปฏิทินเหตุการณ์ (Edit Event Calendar)

วันเวลาแสดงเหตุการณ์(date&Event) :

วันที่เริ่มต้น(Start Date): 10 04 2007
วันสิ้นสุด(End Date): 10 04 2007

หัวข้อเหตุการณ์ (Event Title) :

รายละเอียด (Event Description) :

ตามใบเบิกที่ 50063910002 ของ สอ. ร่องเลี้ยว

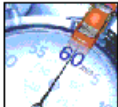
คลิก “ลบ” เพื่อลบรายการเหตุการณ์ในปฏิทินเหตุการณ์

รายการข่าว

เป็นหน้าจอบริหารจัดการรายการข่าวที่จะแสดงรายการข่าวที่ปรากฏในหน้าหลักของระบบ

ข่าวต่างๆที่น่าสนใจ

ขณะนี้ข่าวจำนวน 1 ข่าว แสดงหน้าละ 3 ข่าว



ทดสอบระบบเพื่อหา BUG ของโปรแกรม
หัวข้อข่าว : ทดสอบระบบ

[รายละเอียดเพิ่มเติม...](#)

โดยสามารถเพิ่มรายการข่าวได้

เพิ่มข่าวใหม่

หัวข้อข่าว

ชนิดของข่าว

รายละเอียดของข่าว

Upload รูปภาพ

แก้ไขรายการข่าว

แก้ไขข่าวใหม่

หัวข้อข่าว

ทดสอบระบบ

ชนิดของข่าว

ทดสอบระบบเพื่อหา BUG ของโปรแกรม

รายละเอียดของข่าว

ทดสอบระบบเพื่อหา BUG ของโปรแกรม ก่อนเริ่มใช้งาน กลางเดือนเมษายน 2550

Upload รูปภาพ (*วางไว้ถ้าไม่แก้ไข)

Browse...

ตกลง

และสามารถควบคุมการแสดงผลงานข่าวได้

แสดงข่าวต่างๆที่เขียนไว้

หัวข้อข่าว	ชนิดข่าว (News Type)	เขียนวันที่ (Create)	ปรับปรุงครั้งล่าสุด (Modified)	นำขึ้นเว็บ (Published)			
1.ทดสอบระบบ	ทดสอบระบบเพื่อหา BUG ของโปรแกรม	31 มีนาคม 2550	ยังไม่มีแก้ไข	31 มีนาคม 2550	แสดงแล้ว	แก้ไข	ลบ

[เพิ่มข่าว](#)