



รายงานการเฝ้าระวังทางระบาดวิทยาเดือนธันวาคม 2551

อำเภอสูงเม่น โดยงานระบาดวิทยา โรงพยาบาลสูงเม่น

ตรวจเช็ครายงาน 506 ทาง www.smhos.com ส่งรายงานทาง Email : sms506@gmail.com

ทางโทรศัพท์ : 054-541299 ,054-541430 ต่อ 118

1.แหล่งข้อมูล

รายงานการเฝ้าระวังทางระบาดวิทยาอำเภอสูงเม่น จังหวัดแพร่ รวบรวมจากบัตรรายงานผู้ป่วย (รง.506, 507)ที่ศูนย์ระบาดวิทยาอำเภอสูงเม่น ได้รับรายงานจากสถานบริการสาธารณสุขในอำเภอสูงเม่น

- เดือนธันวาคม 2551 มีจำนวน 63 บัตร
- ซึ่ง (ต่ำกว่า)เดือนที่ผ่านมา จำนวน 8 บัตร
- มีบัตรรายงาน 507 จำนวน 0 ราย
- รายงานในระดับโรงพยาบาลได้รับรายงานครบทั้งหมด 40บัตร ทันเวลา 40บัตร คิดเป็นร้อยละ 100 (มาตรฐานความทันเวลาไม่ต่ำกว่าร้อยละ 80)
- ในระดับอำเภอได้รับบัตรจากสถานีอนามัยจำนวน 11 แห่ง จากสถานีอนามัยทั้งหมดจำนวน 16 แห่ง จำนวน 23 บัตร ทันเวลา 23บัตร คิดเป็นร้อยละ 100 เท่ากับ เดือนที่ผ่านมา ซึ่งมีความทันเวลาเท่ากับ 100(มาตรฐานความทันเวลาไม่ต่ำกว่าร้อยละ 80)
- ความทันเวลาของบัตรรายงาน 506รวม เท่ากับร้อยละ 100เท่ากับ เดือนที่ผ่านมาซึ่งมีความทันเวลาเท่ากับร้อยละ 100 (มาตรฐานความทันเวลาไม่ต่ำกว่าร้อยละ 80)

เมื่อพิจารณารายตำบล พบข้อมูลดังนี้

- การจัดส่งรายงาน 506ของสถานีอนามัย จำนวน 16แห่ง และโรงพยาบาลสูงเม่น

สถานบริการ	จำนวนบัตร			ความทันเวลาของการส่งบัตร รง.506 (ร้อยละ)		หมายเหตุ
	506(บัตร)	ทันเวลา (บัตร)	507 (บัตร)			
				ธันวาคม	พฤศจิกายน	
1. สอ.สูงเม่น	4	4	-	100	100	
2. สอ.บ้านโตน	0	0	-	0	0	Zero Report
3. สอ.น้ำชำ	0	0	-	0	0	Zero Report
4. สอ.ร่องเสี้ยว	3	3	-	0	0	
5. สอ.หัวฝาย	1	1	-	100	100	
6. สอ.ป่าผึ้ง	1	1	-	100	100	
7. สอ.บ้านเหล่า	0	0	-	0	1	Zero Report

สถานบริการ	จำนวนบัตร			ความทันเวลา ของการส่งบัตร รง.506 (ร้อยละ)		หมายเหตุ
	506(บัตร)	ทันเวลา (บัตร)	507 (บัตร)	ธันวาคม	พฤศจิกายน	
8. สอ.บ้านกวาง	1	1	-	100	100	
9. สอ.บ้านปง	4	4	-	100	100	
10. สอ.บ้านกาศ	1	1	-	100	100	
11. สอ.ร่องกาศ	1	1	-	100	100	
12. สอ.ปงพร้าว	1	1	-	100	100	
13. สอ.สบสาย	4	4	-	100	100	
14. สอ.เวียงทอง	2	2	-	100	100	
15. สอ.ผาสุก	0	0	-	0	100	Zero Report
16. สอ.พระหลวง	0	0	-	0	0	Zero Report
17. โรงพยาบาลสูงเม่น	40	40	-	100	100	
รวม	63	63	-	100	100	

- (มาตรฐานความทันเวลาไม่ต่ำกว่าร้อยละ 80)

2.กลุ่มโรคที่ได้รับรายงาน และเฝ้าระวัง 10 อันดับแรกของทางระบาดวิทยา

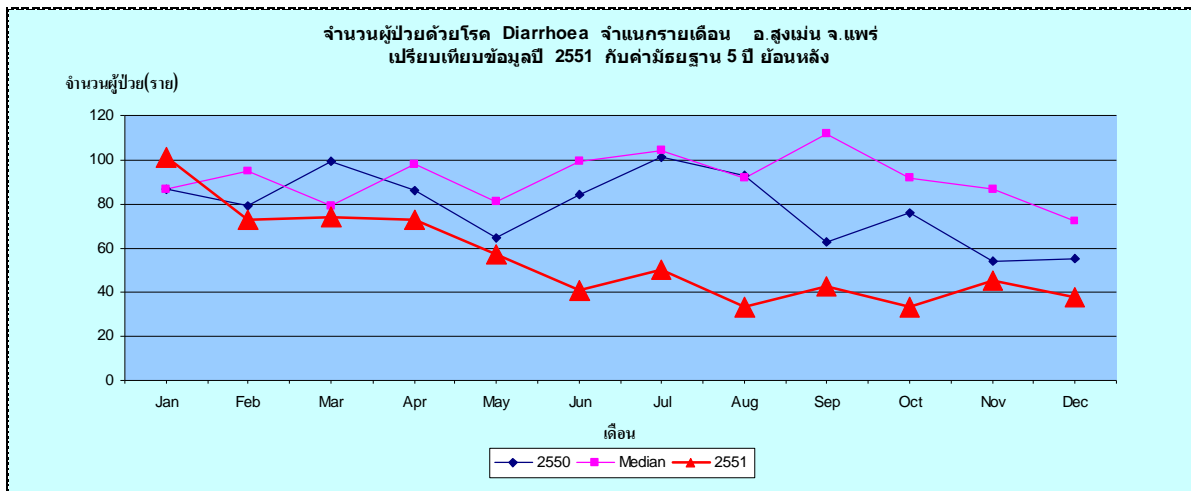
โรคที่ต้องเฝ้าระวังทางงานระบาดวิทยาที่อำเภอสูงเม่น ได้รับรายงานทั้งหมดในเดือน

โรค	ผู้ป่วยที่รายงาน เดือนนี้ (26พ.ย.-25 ธ.ค.51)		ผู้ป่วยที่รายงาน เดือนที่ผ่านมา (26ต.ค.-25 พ.ย.51)		ผู้ป่วยปีที่ผ่านมา ในช่วงเวลาเดียวกัน (26พ.ย.-25 ธ.ค.50)		มัธยมศึกษา ช.ค. 5ปี ย้อนหลัง	ตั้งแต่ 1ม.ค.-25 ธ.ค. 50	ตั้งแต่ 1 ม.ค.- 25ธ.ค. 51 (ป่วย/ตาย)
	จำนวน	อัตรา	จำนวน	อัตรา	จำนวน	อัตรา			
อุจจาระร่วง	38	44.78	45	53.03	52	62.11	72	930	654/0
อาหารเป็นพิษ	5	5.89	5	5.89	3	3.58	10	87	88/0
ตาแดง	5	5.89	5	5.89	4	4.78	9	86	60/0
ปอดบวม	13	15.32	9	10.61	13	15.53	7	132	97/0
ไข้เลือดออก	7	8.25	17	20.03	0	0	0	63	90/0
สุกใส	0	0	2	2.36	1	1.19	3	73	18/0
หทัยพอยด์	0	0	1	1.18	1	1.19	2	35	29/0
เลปโตสไปโรซีส	0	0	0	0	1	1.19	0	11	7/0
มือ เท้า ปาก	0	0	0	0	2	2.39	0	8	6/0
วันโรค	3	3.54	6	7.07	3	3.58	2	35	53/0

โรคที่ต้องเฝ้าระวังที่ได้รับรายงานสูงสุด

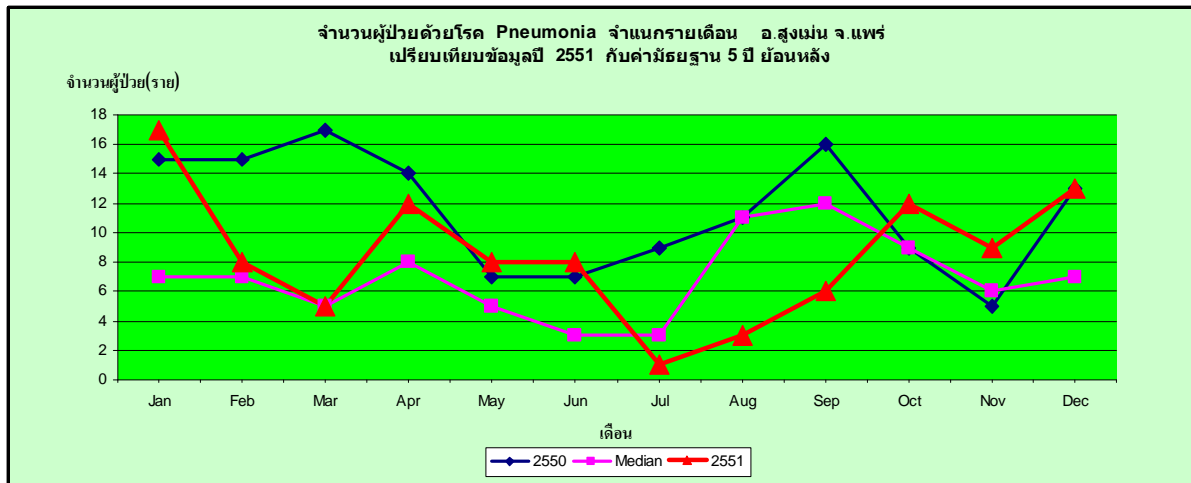
อันดับโรคที่ 1 ออจาระร่วง ได้รับรายงาน **38** ราย อัตราป่วย **4478** ต่อแสนประชากร

- ตำบลที่มีผู้ป่วยมากที่สุด ตำบลบ้านปง อัตราป่วย **112.28** ต่อแสนประชากร
- รองลงมา ตำบลบ้านกาบ อัตราป่วย **84.36** ต่อแสนประชากร
- มีรายงาน ต่ำกว่า เดือนที่ผ่านมา ต่ำกว่า ปีที่ผ่านมาในระยะเวลาเดียวกัน และ ต่ำกว่า ค่ามัธยฐานของเดือน ธันวาคม 5 ปีซ้อนหลัง
- พบผู้ป่วยมากในกลุ่มอายุ **65**ปีขึ้นไป
- อัตราป่วย เพศหญิง ต่อเพศชาย เท่ากับ **1.71:1**



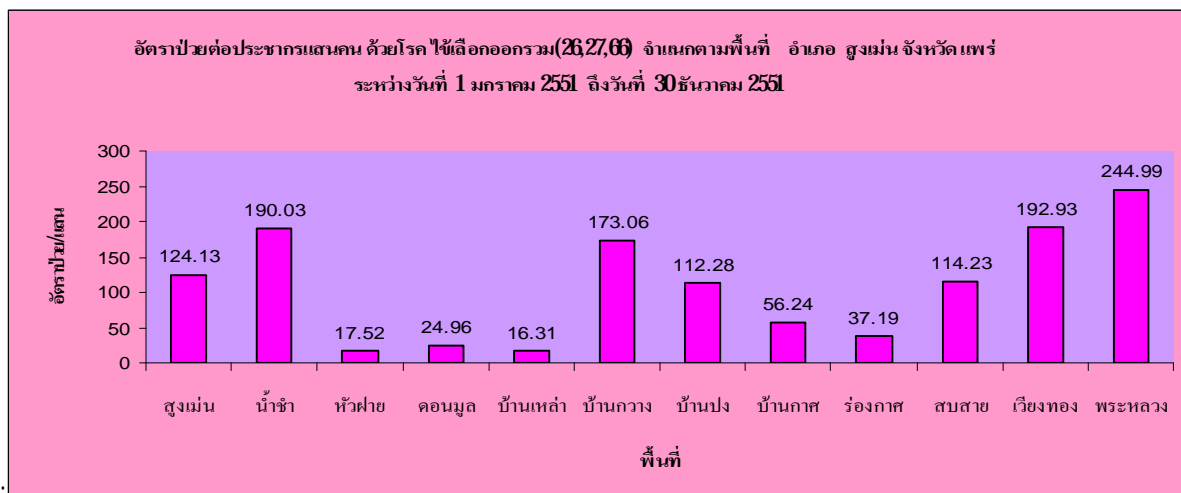
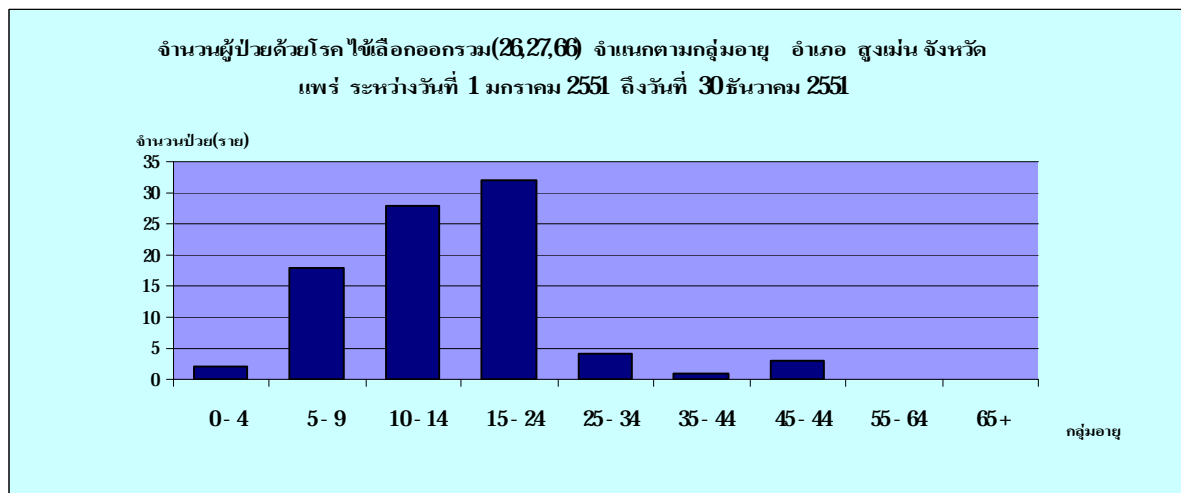
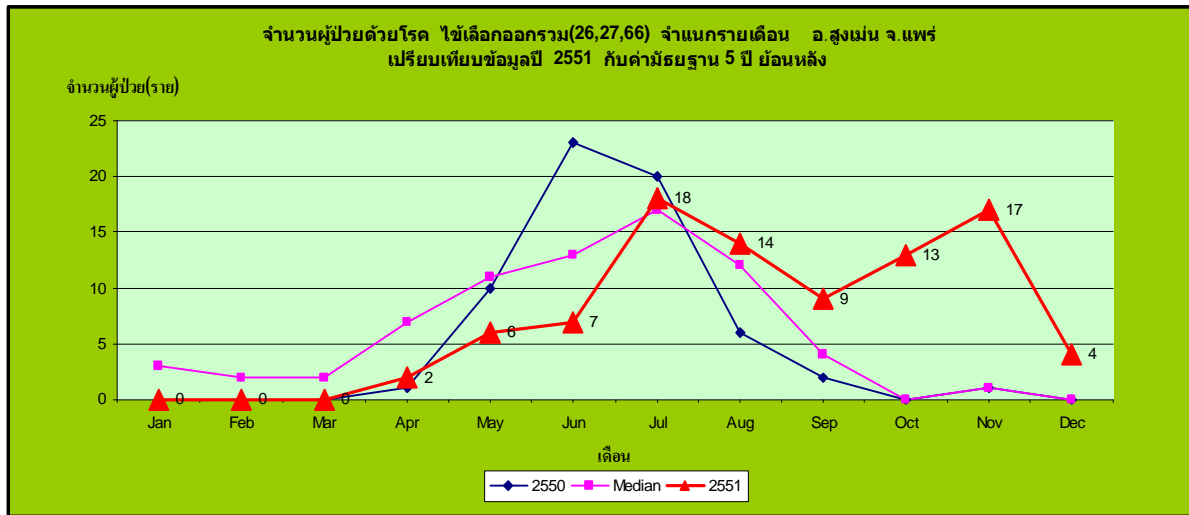
อันดับที่ 2 โรคปอดบวม ได้รับรายงานทั้งหมด **13** ราย อัตราป่วย **15.32** ต่อแสนประชากร

- ตำบลที่มีผู้ป่วยมากที่สุด ตำบลบ้านกาบ อัตราป่วย **115.37** ต่อแสนประชากร
- รองลงมา ตำบลพระหลวง อัตราป่วย **44.54** ต่อแสนประชากร
- มีรายงาน สูงกว่า เดือนที่ผ่านมา เท่ากับ ปีที่ผ่านมาในระยะเวลาเดียวกัน และ สูงกว่า ค่ามัธยฐานของเดือน ธันวาคม 5 ปีซ้อนหลัง
- พบผู้ป่วยมากในกลุ่มอายุ **65**ปีขึ้นไป
- อัตราป่วย เพศชาย ต่อเพศหญิง เท่ากับ **1.601**



อันดับที่ 3 โรค ไข้เลือดออก

ตั้งแต่วันที่ 1 มกราคม ถึงวันที่ 30 ธันวาคม 2551 ได้รับรายงานผู้ป่วยโรคไข้เลือดออก จำนวน 90 ราย อัตราป่วย 106.06 ต่อแสนประชากร อัตราส่วนเพศชายต่อเพศหญิง เท่ากับ 1.73:1 ยังไม่พบผู้ป่วยเสียชีวิต พบมากในกลุ่มอายุ 15-24 ปี พบสูงสุดที่ตำบลพระหลวง อัตราป่วยเท่ากับ 244.99 ต่อแสนประชากร รองลงมาคือ ตำบลเวียงทอง, ตำบลน้ำซ้า, ตำบลบ้านกวาง, ตำบลสูงเม่น, ตำบลสบสาย, ตำบลบ้านปง, ตำบลบ้านกาศ, ตำบลร่องกาศ, ตำบลคอนมูล, ตำบลหัวฝาย, ตำบลบ้านเหล่า, อัตราป่วยเท่ากับ 192.93, 190.03, 173.06, 124.13, 114.23, 112.28, 56.24, 37.19, 24.96, 17.52 และ 16.31 ตามลำดับ

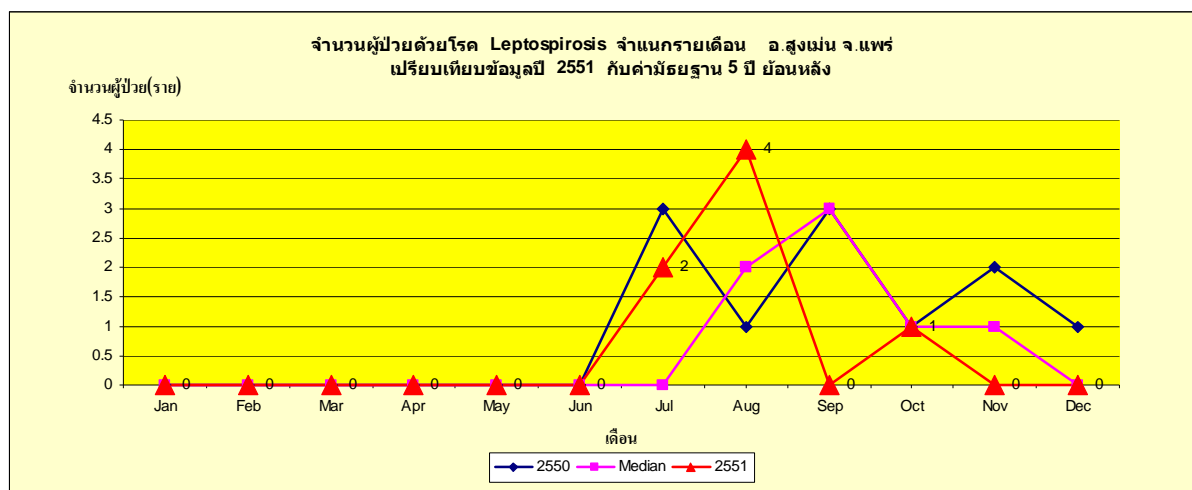


ผู้ป่วยด้วยโรคไข้เลือดออกอำเภอสูงเม่น จังหวัดแพร่ ตั้งแต่ 1 มกราคม - 30 ธันวาคม 2551

ตำบล	ม.ค.	ก.พ.	มี.ค.	เม.ย.	พ.ค.	มิ.ย.	ก.ค.	ส.ค.	ก.ย.	ต.ค.	พ.ย.	ธ.ค.	รวม	อัตราป่วย
สูงเม่น	0	0	0	0	0	0	1	2	0	2	5	0	10	12413
น้ำชำ	0	0	0	2	1	2	0	1	1	6	5	3	21	19003
หัวฝาย	0	0	0	0	0	0	0	0	1	1	0	0	2	17.52
คอนมูล	0	0	0	0	1	0	0	1	0	0	0	0	2	24.96
บ้านเหล่า	0	0	0	0	0	0	0	0	0	0	1	0	1	16.31
บ้านกวาง	0	0	0	0	0	0	4	0	1	0	1	0	6	17306
บ้านปง	0	0	0	0	0	0	0	0	1	1	3	1	6	112.28
บ้านกาศ	0	0	0	0	0	0	1	1	0	0	0	0	2	56.24
ร่องกาศ	0	0	0	0	0	1	1	1	0	0	0	0	3	37.19
สบสาย	0	0	0	0	0	0	2	1	0	2	0	0	5	114.23
เวียงทอง	0	0	0	0	2	2	6	5	4	1	1	0	21	192.93
พระหลวง	0	0	0	0	2	2	3	2	1	0	1	0	11	244.99
รวม	0	0	0	2	6	7	18	14	9	13	17	4	90	106.06

4 โรคที่ต้องเฝ้าระวังเป็นพิเศษ(เลปโตสไปโรซิส)

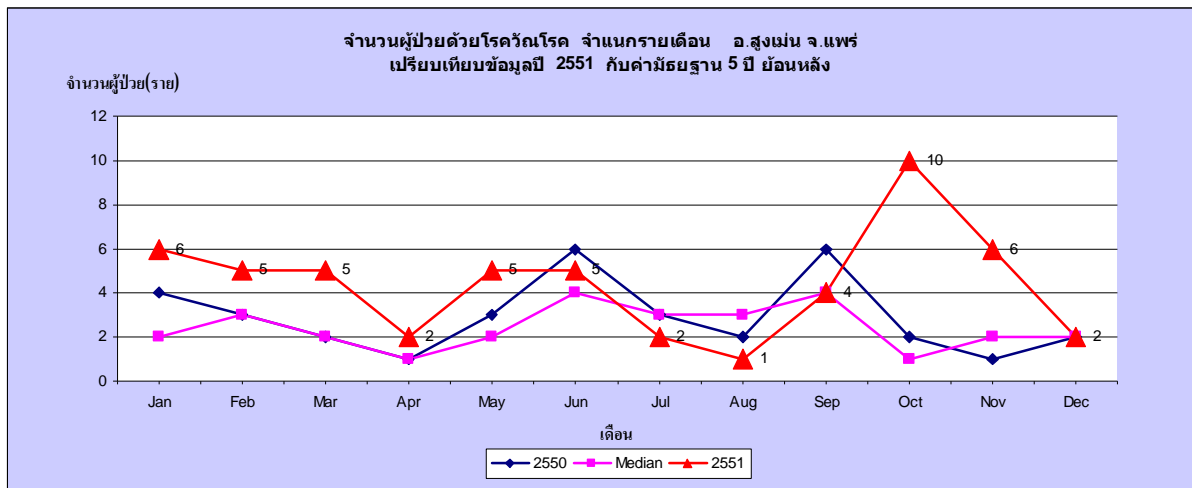
ตั้งแต่ 1 มกราคม ถึง 30 ธันวาคม 2551 ได้รับรายงานผู้ป่วยโรคเลปโตสไปโรซิส จำนวน 7 ราย อัตราป่วย 8.25 ต่อแสนประชากร พบมากที่สุดในกลุ่มอายุ 45- 54 ปี ในอาชีพรับจ้าง พบสูงสุดที่ตำบลสูงเม่น อัตราป่วยเท่ากับ 37.24 ต่อประชากรแสนคน รองลงมาคือตำบลพระหลวง ตำบลน้ำชำ และตำบลหัวฝาย อัตราป่วย 22.27, 181, & 76 ต่อแสนประชากรตามลำดับ



5 โรคที่ต้องรายงานสถานการณ์พิเศษ

โรควัณโรค

ตั้งแต่วันที่ 1 มกราคม ถึง 30 ธันวาคม 2551 ได้รับรายงานผู้ป่วยวัณโรค จำนวน 53 ราย อัตราป่วย 62.46 ต่อแสนประชากร โดยพบมากในกลุ่มอายุ 65 ปีขึ้นไป อัตราส่วนเพศชายต่อเพศหญิง เท่ากับ 2.79:1 พบสูงสุดที่ตำบลพระหลวง อัตราป่วยเท่ากับ 111.36 ต่อแสนประชากร รองลงมาคือตำบลคอนมุด ตำบลบ้านปง, ตำบลบ้านเหล่า, ตำบลน้ำซำ, ตำบลบ้านกวาง, ตำบลสูงเม่น, ตำบลเวียงทอง, ตำบลสบสาย, ตำบลหัวฝาย และตำบลร่องกาศ อัตราป่วย 99.83, 93.56, 81.44, 81.44, 57.69, 49.65, 45.93, 45.69, 43.79 และ 37.19 ต่อแสนประชากรตามลำดับ



ข้อเสนอแนะ

1. โรคไข้เลือดออก ถึงแม้จะเป็นช่วงฤดูหนาว อากาศแปรปรวนบ่อย ยังคงพบผู้ป่วยในพื้นที่ ซึ่งมีจำนวนสูงกว่าค่ามัธยฐาน 5 ปีย้อนหลัง และสูงกว่าช่วงเวลาเดียวกับปีที่ผ่านมา ขอให้ทุกสถานบริการดำเนินการเฝ้าระวังอย่างเข้มข้นต่อไป
2. โรคปอดบวม มีจำนวนผู้ป่วยสูงกว่าค่ามัธยฐาน 5 ปีย้อนหลังและเท่ากับช่วงเวลาเดียวกับปีที่ผ่านมา ซึ่งเป็นช่วงที่มีอากาศหนาวเย็น ควรดูแลสุขภาพโดยเฉพาะในเด็กเล็ก และผู้สูงอายุ
3. หากพบข้อสงสัยในการส่งรายงาน ให้ ดูและตรวจเช็คข้อมูล ที่ www.smhos.com และแจ้งผลหรือตอบกลับได้ทาง Email: sms506@gmail.com หรือ ทาง e-office หรือทางโทรศัพท์ 054-541299, 054-541430 ต่อ 118 ในเวลาราชการ

ผู้รวบรวมและประเมิน
ศูนย์ระบาดวิทยาอำเภอสูงเม่น

นางสาว อากรสกุล ผู้รวบรวมและประเมินผล
30 ธันวาคม 2551