

ส่วนที่ 1

ข้อมูลทั่วไป อำเภอสูงเม่น จังหวัดแพร่

1. คำขวัญอำเภอ

“สูงเม่นถิ่นตำนาน คัมภีร์โบราณล้ำค่า
บูชาพระธาตุเนิ่งคู่บ้าน ตากธัมม้งานประเพณี
ผลิตภัณฑ์ดีไม่สีก อนุรักษ์อ่างแม่มาน”

2. วิสัยทัศน์ของอำเภอ

“ยึดมั่นธรรมาภิบาล ร่วมบูรณาการ สู่คุณภาพชีวิตที่ดี”

3. ประวัติ ความเป็นมาของอำเภอสูงเม่น จังหวัดแพร่

อำเภอสูงเม่นเดิมเรียกว่า อำเภอแม่พวก ตั้งอยู่บ้านสูงเม่นต่อมาเมื่อ พ.ศ.2460 ทางราชการได้เปลี่ยนชื่อจาก อำเภอแม่พวกเป็นอำเภอสูงเม่นโดยมีที่ว่าการอำเภอสูงเม่น ตั้งอยู่หมู่ที่ 3 ตำบลสูงเม่นคำว่า “สูงเม่น” ไม่ปรากฏว่ามีผู้ใดจัดทำประวัติไว้เป็นหลักฐานเพียงแต่ได้รับทราบจากคำบอกเล่าจากบุคคลผู้รู้ บอกว่าสถานที่ตั้งวัดสูงเม่นเดิมเป็นป่าไม้พงไพรหนาแน่นเป็นที่ชุมนุมของสัตว์ชนิดหนึ่งคือ “เม่น” ได้มาชุมนุมอาศัยอยู่ต่อบ้านเมืองได้เจริญขึ้นป่าแห่งนี้ได้ถูกแผ้วถางราษฎรได้ใช้เป็นที่อยู่อาศัยรวมกันเป็นหมู่บ้านพร้อมกับได้สร้างวัดขึ้นชื่อวัดสูงเม่นและในปี พ.ศ.2460 ทางราชการได้เปลี่ยนชื่อจากอำเภอแม่พวกเป็นอำเภอสูงเม่นแต่คำว่า "สูงเม่น" เป็นการเพี้ยนเสียงและรูปอักษรทางภาษาไทยกลางที่เขียนขึ้นมาตามความเข้าใจผิดของทางราชการในสมัยนั้น ซึ่งถ้าเขียนตามหลักการอ่านการเขียนและความหมายทางภาษาล้านนาแล้วสูงเม่นจะต้องสะกดเป็น "สูงหมั่น" โดยคำว่า "สูง" แปลว่ารู และ "หมั่น" แปลว่าตัวเม่นต่อมาได้สร้างอาคารที่ว่าการอำเภอขึ้นเพื่อให้บริการประชาชน จนกระทั่ง พ.ศ.2539 กรมการปกครองได้จัดสรรงบประมาณจำนวน 6,595,000 บาท เพื่อก่อสร้างอาคารเฉลิมพระเกียรติฯ ที่ว่าการอำเภอสูงเม่น ในวโรกาสที่พระบาทสมเด็จพระเจ้าอยู่หัวภูมิพลอดุลยเดช รัชกาลที่ 9 ฉลองสิริราชสมบัติครบ 50 ปี เปิดให้บริการเป็นศูนย์กลางการบริหารราชการเพื่อให้บริการและบำบัดทุกข์บำรุงสุขให้กับประชาชนชาวอำเภอสูงเม่น จนถึงปัจจุบัน

4. ลักษณะเฉพาะของพื้นที่

สภาพพื้นที่มีภูเขาล้อมรอบทางทิศตะวันออกและ ทิศตะวันตก สภาพพื้นที่โดยทั่วไป เป็นที่ราบระหว่างภูเขาอำเภอสูงเม่นมีพื้นที่ประมาณ 367 ตารางกิโลเมตรหรือประมาณ 228,775 ไร่ สภาพพื้นที่มีภูเขาล้อมรอบทางทิศตะวันออกและทิศตะวันตก มีลักษณะเป็นแอ่งที่ราบ คล้ายกันกระทะ พื้นที่ราบตอนกลางของอำเภอลาดเอียงลงไปทางใต้ตามแม่น้ำยม พื้นที่ร้อยละ 64.50 ของพื้นที่ทั้งอำเภอเป็นป่าที่เหลือ ร้อยละ 35.50 เป็นที่ราบลุ่ม มีจุดสูงสุดประมาณ 1,650 เมตรและต่ำสุดเหนือระดับน้ำทะเลประมาณ 160 เมตรและมีความลาดชันของพื้นที่มากกว่าร้อยละ 35 ขึ้นไป พื้นที่ภูเขาส่วนใหญ่เป็นป่าไม้ โดยมีไม้สักมากที่สุด

5. ที่ตั้ง อาณาเขต การคมนาคม

ตั้งอยู่ทางทิศใต้ของจังหวัดแพร่ ติดกับทางหลวงแผ่นดินสายที่101 (ถนนยันตรกิจโกศล) ห่างจากจังหวัดแพร่ ประมาณ 11.40 กิโลเมตรและห่างจากกรุงเทพมหานคร ประมาณ 538 กิโลเมตรตามทางหลวงแผ่นดิน มีเนื้อที่ทั้งหมด 367 ตารางกิโลเมตรและมีอาณาเขตติดต่อกับเขตการปกครองข้างเคียง ดังต่อไปนี้

ทิศเหนือ	ติดต่อกับอำเภอเมืองแพร่
ทิศตะวันออก	ติดต่อกับอำเภอท่าปลา จังหวัดอุตรดิตถ์
ทิศใต้	ติดต่อกับอำเภอเด่นชัย
ทิศตะวันตก	ติดต่อกับอำเภอลอง

6. การปกครอง

อำเภอสูงเม่น แบ่งการปกครองตามพระราชบัญญัติลักษณะการปกครองท้องที่ พ.ศ. 2457 เป็น 12 ตำบล 110 หมู่บ้าน องค์การปกครองส่วนท้องถิ่นแบ่งเป็นเทศบาลตำบล 1 แห่ง องค์การบริหารส่วนตำบล 12 แห่ง รวม 13 แห่ง

ตารางที่ 1 จำนวนประชากรจำแนกเป็นรายตำบล เขตการปกครอง อำเภอสูงเม่น จังหวัดแพร่

ตำบล	หมู่บ้าน	ประชากร			หลังคาเรือน	เทศบาล	อบต.
		ชาย	หญิง	รวม			
ตำบลสูงเม่น	10	2,418	2,789	5,207	2,691	1	1
ตำบลน้ำชำ	15	3,708	4,100	7,808	3,280		1
ตำบลหัวฝาย	13	3,024	3,445	6,469	3,059		1
ตำบลดอนมูล	10	2,842	2,967	5,809	2,730		1
ตำบลบ้านเหล่า	9	1,904	2,105	4,009	1,984		1
ตำบลบ้านกวาง	6	1,300	1,393	2,693	1,126		1
ตำบลบ้านปง	6	1,828	1,988	3,816	1,384		1
ตำบลบ้านกาศ	7	1,014	1,196	2,210	1,127		1
ตำบลร่องกาศ	11	2,525	2,907	5,432	2,592		1
ตำบลสบสาย	6	1,376	1,608	2,984	1,161		1
ตำบลเวียงทอง	12	3,320	3,853	7,173	3,116		1
ตำบลพระหลวง	5	1,387	1,524	2,911	1,153		1
รวม	110	26,646	29,875	56,521	25,403	1	12

แหล่งข้อมูล: ระบบข้อมูลสุขภาพ สสจ.แพร่ (HDC) ณ วันที่ 17 ตุลาคม 2561

จากตารางที่ 1 พบว่าตำบลในอำเภอสูงเม่นที่มีประชากรมากที่สุด คือ ตำบลน้ำชำ รองลงมาคือ ตำบลเวียงทอง และตำบลหัวฝาย มีประชากร 7,808 ,7,173 และ6,469 คน ตามลำดับ ส่วนตำบลที่มีประชากรน้อยที่สุดได้แก่ ตำบลบ้านกาศ มีประชากร 2,210 คน

7. แผนที่อำเภอสูงเม่นจังหวัดแพร่



รูปที่ 1 แผนที่อำเภอสูงเม่นจังหวัดแพร่

8. ด้านสังคม

ประชากรส่วนใหญ่ของอำเภอสูงเม่นร้อยละ 97.88 นับถือศาสนาพุทธ มีเพียงร้อยละ 2.12 นับถือศาสนาคริสต์ ศิลปวัฒนธรรมของชาวอำเภอสูงเม่นส่วนใหญ่คล้ายคลึงของชาวล้านนาทั่วไปภาษาพูดมีภาษาประจำท้องถิ่นหลายภาษาส่วนใหญ่พูดภาษาพื้นบ้านภาคเหนือประชากรส่วนใหญ่มีอาชีพทางเกษตรกรรมมีความรักถิ่นกำเนิดของตนเอง

9. การศึกษา

ตารางที่ 2 จำนวนสถานศึกษา อำเภอสูงเม่น จังหวัดแพร่

สถานศึกษาสังกัด	จำนวนโรงเรียน
1. การประถมศึกษา	35
2. สามัญศึกษา	2
3. การศึกษานอกโรงเรียน	13
4. เอกชน	2
5. อาชีวศึกษา	1
6. ศาสนา	1
รวม	54

แหล่งข้อมูล : สรุปรายชื่ออำเภอสูงเม่น วันที่ 30 กันยายน 2561

10. การศึกษาอื่น ๆ

โรงเรียนพระปริยัติธรรมแผนกสามัญ 1 แห่ง จำนวนครู 7 คน 3 ห้อง นักเรียน 83 รูป หน่วยอบรมประชาชนประจำตำบล 8 แห่ง ศูนย์พัฒนาเด็กเล็ก 18 แห่ง ศูนย์พัฒนาฝีมือแรงงาน 1 แห่ง

11. ศาสนา

ข้อมูลด้านการศาสนาและศิลปวัฒนธรรม

- การศาสนาประชากรส่วนใหญ่นับถือศาสนาพุทธประมาณ 98.51 % ศาสนาอื่น ๆ ประมาณ 1.95 %
- มีสถาบันหรือองค์กรทางศาสนา
 - วัด (มหานิกาย) จำนวน 45 วัด
 - วัด (ธรรมยุต) จำนวน 1 วัด
 - ที่พักสงฆ์ จำนวน 2 แห่ง (จำนวนพระสงฆ์ 138 รูป , เณร 206 รูป)
 - โบสถ์คริสต์ จำนวน 3 แห่ง
- ศิลปวัฒนธรรมและขนบธรรมเนียมประเพณีงานประเพณีจุดบั้งไฟ วัดศรีดอก ตำบลหัวฝาย งานประเพณีมีสการพระธาตุเนิ้ง วัดพระหลวง , งานลอยกระทง , งานสงกรานต์, งานประเพณีแข่งเรือ ตำบลเวียงทอง งานประเพณีตากธรรม วัดสูงเม่น

12. อาชีพ

อาชีพหลัก ได้แก่

- การทำนาข้าว
- การทำสวนผลไม้ยืนต้น เช่น ลำไย มะขาม
- การปลูกพืชในฤดูแล้ง
- การปศุสัตว์

อาชีพเสริม ได้แก่

- ผลิตภัณฑ์เครื่องไม้ เฟอร์นิเจอร์ไม้สัก เฟอร์นิเจอร์หวาย
- ตัดเย็บเสื้อผ้ากลุ่มแม่บ้าน
- ผลิตภัณฑ์กลุ่มแม่บ้านเช่น น้ำพริกลาบ แคบหมู แหนม หมูทุบ หมูแผ่น เครื่องดื่มสมุนไพรฯ

13. สถานที่ท่องเที่ยว

พิพิธภัณฑสถานพื้นบ้าน ห่างจากตัวเมืองไปตามถนนแพร์-เด่นชัย ประมาณ 3 กิโลเมตรอยู่ในบริเวณสวนอาหารบ้านฝาย ถนนยันตรกิจโกศลเป็นสถานที่จำลองชีวิตความเป็นอยู่ในรูปแบบอาคารบ้านเรือนและของใช้ในครัวเรือน เมื่อราว 100 กว่าปีมาแล้ว เปิดให้เข้าชมทุกวัน

ตลาดหัวดง อยู่ห่างจากตัวเมืองไปทางทิศใต้ประมาณ 7 กิโลเมตรถนนสายแพร์-เด่นชัยเส้นทางหลวงหมายเลข 101 เป็นแหล่งรวมผลิตภัณฑ์ที่ทำจากไม้และหวาย เช่น เฟอร์นิเจอร์และของใช้ในครัวเรือนต่างๆ

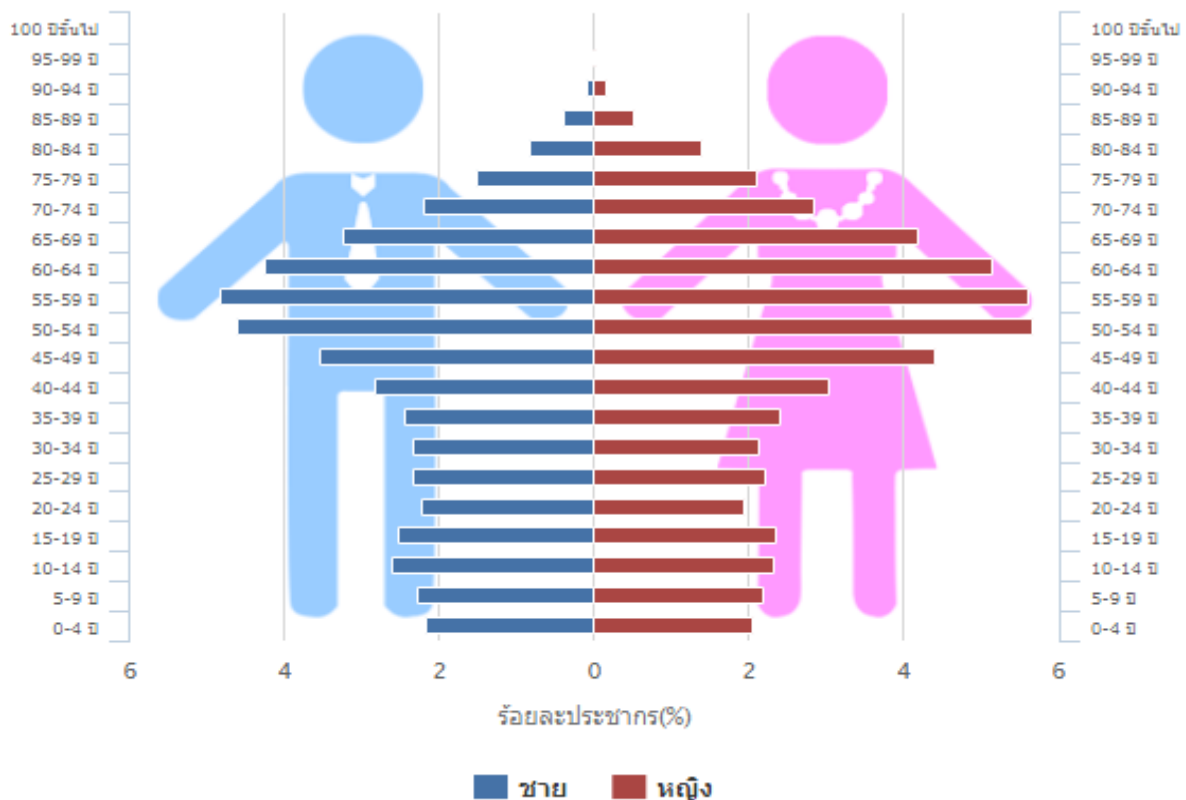
วัดพระหลวงธาตุเนิ้ง อยู่ที่ตำบลพระหลวง เลี้ยวซ้ายที่บ้านหัวดงเข้าไป 700 เมตร มีเจดีย์เก่าศิลปะสุโขทัย ชาวบ้านเรียกว่า “ธาตุเนิ้ง” มีความหมายว่า “เอียง” เป็นโบราณสถานที่สำคัญแห่งหนึ่ง

วัดศรีดอก อยู่ที่หมู่ 3 ตำบลหัวฝายอำเภอสูงเม่น จังหวัดแพร่ ถือว่าเป็นวัดที่เก่าแก่อีกวัดหนึ่งของจังหวัดแพร่มี “พระเจ้านั่งดิน” เป็นพระพุทธรูปปูนปั้นปิดทองสัมฤทธิ์หน้าตักกว้าง 60 นิ้ว สูง 2 เมตร ปางสมาธิ ถือว่าเป็นพระพุทธรูปที่สวยงามมากอีกองค์หนึ่งในจังหวัดแพร่

อ่างเก็บน้ำแม่ฆาน อยู่ห่างจากตัวเมือง 20 กิโลเมตร ตามถนนแพร์-สูงเม่น-เด่นชัยเป็นอ่างเก็บน้ำขนาดใหญ่ มีทิวทัศน์สวยงามโดยเฉพาะในตอนเช้าเหมาะสำหรับชมพระอาทิตย์ขึ้นจากขอบฟ้าเหนือเขื่อน

14. โครงสร้างประชากรและสถิติการเกิด การตาย

14.1 โครงสร้างประชากร ของอำเภอสูงเม่น จังหวัดแพร่ ปี 2561



แหล่งข้อมูล: ระบบข้อมูลสุขภาพ สสจ.แพร่ (HDC) ณ วันที่ 17 ตุลาคม 2561

รูปที่ 2 สัดส่วนประชากรของอำเภอสูงเม่น จำแนกตามเพศ ปี 2561

ประชากรของอำเภอสูงเม่นจำแนกเป็น เพศชาย :เพศหญิง 47:53 มีสัดส่วนแตกต่างกันเล็กน้อย ประชากรกลุ่มเด็ก (อายุ0-4 ปี) ร้อยละ 3.67, กลุ่มวัยเรียน ร้อยละ 9.3 ,กลุ่มวัยรุ่นร้อยละ 5.13, กลุ่มวัยทำงาน ร้อยละ 53.26, และผู้สูงอายุ (อายุ>60 ปี) ร้อยละ 28.64

15. วิสัยทัศน์ของ คปสอ.สูงเม่น (Vision)

“เครือข่ายบริการคุณภาพ พหุภาคีเข้มแข็ง องค์กรแห่งการเรียนรู้ มุ่งสู่สุขภาวะของประชาชน”

16. เป้าหมายของ คปสอ.สูงเม่น(Goal)

ประชาชนสุขภาพดี เจ้าหน้าที่มีความสุข ระบบสุขภาพยั่งยืน

17. พันธกิจของ คปสอ.สูงเม่น (Mission)

1. ให้บริการสุขภาพแบบองค์รวมอย่างมีคุณภาพ
2. ส่งเสริมและสนับสนุนให้พหุภาคีมีส่วนร่วมในการสร้างสุขภาวะที่สอดคล้องกับวิถีชีวิตของประชาชน
3. เสริมสร้างและสนับสนุนให้มีการเรียนรู้ในองค์กร
4. พัฒนาระบบบริหารจัดการเครือข่ายภายใต้หลักธรรมาภิบาล

18. ค่านิยมร่วม (Core Value) :

M : Mastery	นายตนเอง
O : Originality	เร่งสร้างสิ่งใหม่
P : People center approach	ใส่ใจประชาชน
H : Humility	อ่อนน้อมถ่อมตน

19. จุดมุ่งหมาย (Purposes)

1. เพื่อให้สถานบริการสุขภาพทุกระดับมีระบบบริการสุขภาพแบบองค์รวมตามมาตรฐาน
2. เพื่อส่งเสริมให้พหุภาคีมีส่วนร่วมในการสร้างสุขภาพที่สอดคล้องกับวิถีชีวิตประชาชน
3. เพื่อเสริมสร้างและสนับสนุนให้มีการเรียนรู้ในองค์กร
4. เพื่อพัฒนาระบบบริหารจัดการเครือข่ายภายใต้หลักธรรมาภิบาล

20. ประเด็นยุทธศาสตร์ (Strategic Issues)

ยุทธศาสตร์ที่ 1 ขยายการมีส่วนร่วมของภาคีเครือข่ายสุขภาพและบริการเชิงรุกที่สอดคล้องกับวิถีชีวิตของประชาชน

(Prevention & Promotion Excellence (ส่งเสริมสุขภาพและป้องกันโรคเป็นเลิศ)

ยุทธศาสตร์ที่ 2 พัฒนาคุณภาพระบบบริการสุขภาพตามเกณฑ์มาตรฐาน(Service Excellence (บริการเป็นเลิศ)

ยุทธศาสตร์ที่ 3 บริหารจัดการบุคลากรสุขภาพสู่องค์กรแห่งการเรียนรู้ (People Excellence (บุคลากรเป็นเลิศ)

ยุทธศาสตร์ที่ 4 เพิ่มประสิทธิภาพระบบบริหารจัดการและพัฒนาระบบข้อมูลสารสนเทศ

(Governance Excellence (บริหารเป็นเลิศด้วยธรรมาภิบาล)

21. ทรัพยากรสาธารณสุข

21.1 สถานบริการของรัฐ

โรงพยาบาลขนาด 30 เตียง	1	แห่ง
โรงพยาบาลส่งเสริมสุขภาพตำบล	16	แห่ง
ศูนย์สุขภาพชุมชน	1	แห่ง

21.2 สถานบริการเอกชน

คลินิกแพทย์	10	แห่ง
คลินิกทันตกรรม	2	แห่ง

21.3 บุคลากรสาธารณสุข

ตารางที่ 3 อัตรากำลังบุคลากรทางการแพทย์และสาธารณสุข อำเภอสูงเม่น จังหวัดแพร่ ปี 2561

ลำดับ	ตำแหน่ง	รพช.สูงเม่น	สสอ.สูงเม่น/รพ.สต.
1	แพทย์	8	-
2	ทันตแพทย์	5	-
3	เภสัชกร	7	-
4	นักกายภาพบำบัด	3	-
5	พยาบาลวิชาชีพ	70	29
6	นักวิชาการสาธารณสุข	7	28
7	เจ้าพนักงานสาธารณสุข	6	17
8	เจ้าพนักงานทันตสาธารณสุข	4	9
9	เจ้าพนักงานเภสัชสาธารณสุข	6	1
10	แพทย์แผนไทย	2	1
11	อื่น ๆ	85	43
	รวม	203	128

แหล่งข้อมูล : งานบุคลากร คปสอ.สูงเม่น ณ วันที่ 30 กันยายน 2561

จากตารางที่ 3 พบว่า อำเภอสูงเม่นมีการวิเคราะห์ข้อมูลบุคลากร โดยคณะกรรมการบริหารทรัพยากร มนุษย์อำเภอสูงเม่น มีแผนการจัดสรรบุคลากรโดยการพิจารณาโดยคณะกรรมการประสานงานสาธารณสุขระดับ อำเภอทำให้จำนวนบุคลากรเพียงพอตามเกณฑ์ที่กำหนด มีขีดความสามารถด้าน technical skill ในบางตำแหน่ง อาจจะไม่เพียงพอในการบริการแต่มีการบูรณาการงานร่วมกันในระดับโซนเช่น เจ้าพนักงานทันตสาธารณสุข แพทย์แผนไทย

ตารางที่ 4 แสดงข้อมูลในเขตรับผิดชอบของโรงพยาบาลส่งเสริมสุขภาพตำบล อำเภอสูงเม่น ปี 2561
 จำแนกรายสถานบริการ(ข้อมูลตามทะเบียนราษฎร์)

ลำดับ	หน่วยบริการ ที่รับผิดชอบ	เจ้าหน้าที่สาธารณสุข					จำนวน ประชากร	จนท/ ประชากร
		นวก.+จพง.สธ	พยาบาล	จพง. ทันตฯ	อื่นๆ	รวม		
1	รพ.สต.บ้านโตน	1	1	0	3	5	3,197	639
2	รพ.สต.สูงเม่น	3	1	0	2	6	4,510	752
3	รพ.สต.น้ำขำ	2	2	1	3	8	6,056	757
4	รพ.สต.บ้านร่องเสี้ยว	3	1	0	1	5	3,904	781
5	รพ.สต.หัวฝาย	3	2	1	3	9	5,250	583
6	รพ.สต.บ้านป่าผึ้ง	2	2	0	3	7	4,652	665
7	ศสช.ดอนมูล	2	4	0	1	7	7,278	1,040
8	รพ.สต.บ้านเหล่า	2	2	1	3	8	5,368	671
9	รพ.สต.บ้านกวาง	2	1	1	2	6	3,178	530
10	รพ.สต.บ้านปง	2	2	1	2	7	5,075	725
11	รพ.สต.บ้านกาศ	3	1	0	2	6	3,060	510
12	รพ.สต.ร่องกาศ	2	2	1	2	7	4,135	591
13	รพ.สต.บ้านปงพร้าว	2	2	0	2	6	3,092	515
14	รพ.สต.สบสาย	2	2	1	2	7	3,696	528
15	รพ.สต.เวียงทอง	3	1	1	4	9	6,548	728
16	รพ.สต.บ้านผาสุก	1	2	0	2	5	3,163	633
17	รพ.สต.พระหลวง	3	1	1	5	10	3,965	397
รวม		38	29	9	42	118	76,127	645

แหล่งข้อมูล : งานบุคลากร สำนักงานสาธารณสุขอำเภอสูงเม่น ณ วันที่ 30 กันยายน 2561

จากตารางที่ 4 พบว่าอำเภอสูงเม่นมีโรงพยาบาลส่งเสริมสุขภาพตำบล 16 แห่งและศูนย์สุขภาพชุมชน 1 แห่ง โดยเป็นโรงพยาบาลส่งเสริมสุขภาพตำบลขนาดกลางทั้งหมด สถานบริการที่รับผิดชอบประชากรมากที่สุด คือ ศูนย์สุขภาพชุมชนตำบลดอนมูล จำนวน 7,278 คน และรับผิดชอบประชากรน้อยสุด โรงพยาบาลส่งเสริมสุขภาพตำบลบ้านกาศ จำนวน 3,060 คน นอกจากนั้นอำเภอสูงเม่นมีส่วนเจ้าหน้าที่สาธารณสุขต่อประชากร1:645 คน

ตารางที่ 5 อัตราส่วนบุคลากรสาธารณสุขต่อประชากร อำเภอสูงเม่น จังหวัดแพร่ ปี 2561

ประเภทบุคลากร	จำนวน(คน)	อัตราส่วน
แพทย์	8	1 : 9,515
ทันตแพทย์	5	1 : 15,225
เภสัชกร	7	1 : 10,875
พยาบาลวิชาชีพ	99	1 : 768
นักวิชาการสาธารณสุข	35	1 : 2,175
เจ้าพนักงานสาธารณสุข	23	1 : 3,309

แหล่งข้อมูล : งานบุคลากร คปสอ.สูงเม่น ณ วันที่ 30 ตุลาคม 2561

จากตารางที่ 5 พบว่าอัตราส่วนกำลังบุคลากรสาธารณสุขต่อประชากร มีดังนี้ แพทย์ ทันตแพทย์ เภสัชกร คือ 1:9,515 ,1:15,225 และ 1:10,875 ตามลำดับ ซึ่งเพียงพอต่อการจัดบริการให้ครอบคลุมกับประชาชนในพื้นที่

22. ข้อมูลสถานะสุขภาพอำเภอสูงเม่น

22.1 สถิติชีพ

ตารางที่ 6 แสดงสถิติชีพของอำเภอสูงเม่น จังหวัดแพร่ ปี พ.ศ. 2556-2560

สถิติชีพ	2556		2557		2558		2559		2560	
	จำนวน	อัตรา	จำนวน	อัตรา	จำนวน	อัตรา	จำนวน	อัตรา	จำนวน	อัตรา
ประชากรกลางปี	76,360		76,854		79,963		76,206		75,630	
จำนวนคลอด	318	4.16	280	3.64	269	3.53	301	3.94	308	4.07
เกิดมีชีพ	318	4.16	280	3.64	269	3.53	301	3.94	308	4.07
เกิดไร้ชีพ	0	0	0	0	0	0	0	0	0	0
ตาย	563	7.37	468	6.09	477	6.26	454	5.96	477	6.30
ทารก 0 – 1 ปี	0	0	0	0	0	0	0	0	0	0
ตาย										
เด็กอายุต่ำกว่า 5 ปีตาย	0	0	0	0	0	0	0	0	0	0
มารดาตาย	0	0	0	0	0	0	0	0	0	0
อัตราเพิ่มตามธรรมชาติ		-		-		-2.73		-2.02		-2.23
		3.21		2.45						

แหล่งข้อมูล : ฐานข้อมูลประชากร จากการสำรวจ 43 แห่ง ณ วันที่ 30 ตุลาคม 2561

จากตารางที่ 6 พบว่า ตั้งแต่ปี 2556–2560 ประชากรในเขตอำเภอสูงเม่นมีแนวโน้มลดลง ไม่พบมารดาและทารกตาย

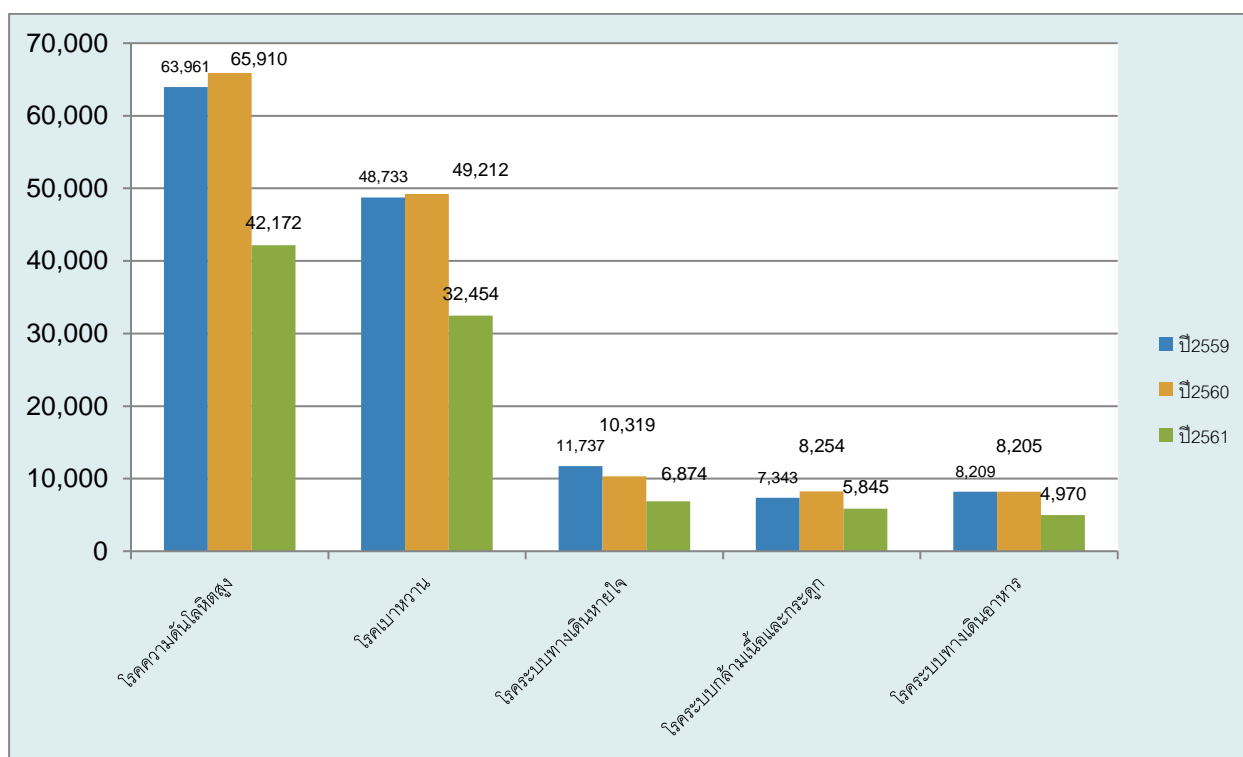
22.2 สาเหตุการตาย 5 อันดับของอำเภอสูงเม่น จังหวัดแพร่
 ตารางที่ 7 แสดงสาเหตุการตาย 5 อันดับของอำเภอสูงเม่น จังหวัดแพร่ ปี 2558-2560 (ราย)

ปี 2558		ปี 2559		ปี 2560	
สาเหตุการตาย	จำนวน(คน)	สาเหตุการตาย	จำนวน(คน)	สาเหตุการตาย	จำนวน(คน)
ระบบต่อมไร้ท่อ	104	ความดันโลหิตสูง	69	ความดันโลหิตสูง	77
ระบบไหลเวียนโลหิต	71	หัวใจล้มเหลว	47	ไตวายเรื้อรัง	41
Malignant neoplasm	65	Malignant neoplasm	35	หัวใจล้มเหลว	30
หัวใจล้มเหลว	23	ระบบไหลเวียนโลหิต	35	มะเร็งปอด	18
ระบบหายใจ	20	ไตวายเรื้อรัง	30	มะเร็งตับ	17

แหล่งข้อมูล : งานข้อมูลสารสนเทศอำเภอสูงเม่น

จากตารางที่ 7 สาเหตุการตาย 5 อันดับแรก ของอำเภอสูงเม่น (ไม่รวมอาการที่ไม่ระบุสาเหตุการตาย โรคชรา) พบว่า ในปี 2560 พบสาเหตุการตาย 5 อันดับแรก คือ ความดันโลหิตสูง ไตวายเรื้อรัง หัวใจล้มเหลว มะเร็งปอด และมะเร็งตับ เท่ากับ 77, 41, 33, 18, 17 ราย ตามลำดับ

22.3 สาเหตุการป่วยของผู้ป่วยนอก 5 ลำดับแรก จำแนกรายปี 2559 – 2561

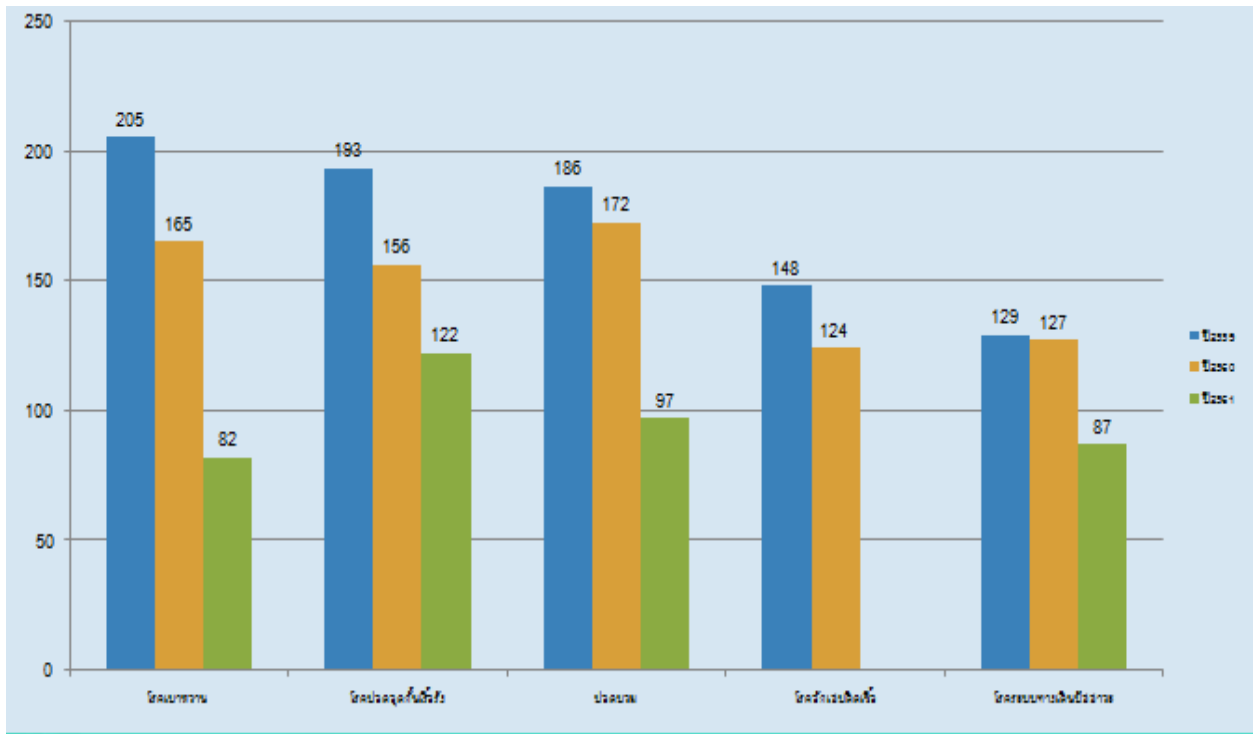


กราฟแสดงสาเหตุการป่วยของผู้ป่วยนอก 5 ลำดับแรก จำแนกรายปี 2559 – 2561

แหล่งข้อมูล : งานข้อมูลสารสนเทศอำเภอสูงเม่น วันที่ 20 สิงหาคม 2561

จากกราฟ สาเหตุการป่วยของผู้ป่วยนอก 5 อันดับแรกคือ โรคความดันโลหิตสูง โรคเบาหวาน โรกระบบทางเดินหายใจ โรกระบบกล้ามเนื้อและกระดูก และโรกระบบทางเดินอาหาร และมีแนวโน้มที่ลดลง

22.4 สาเหตุการป่วยของผู้ป่วยใน กลุ่มโรค 5 ลำดับแรก จำแนกรายปี 2559 – 2561

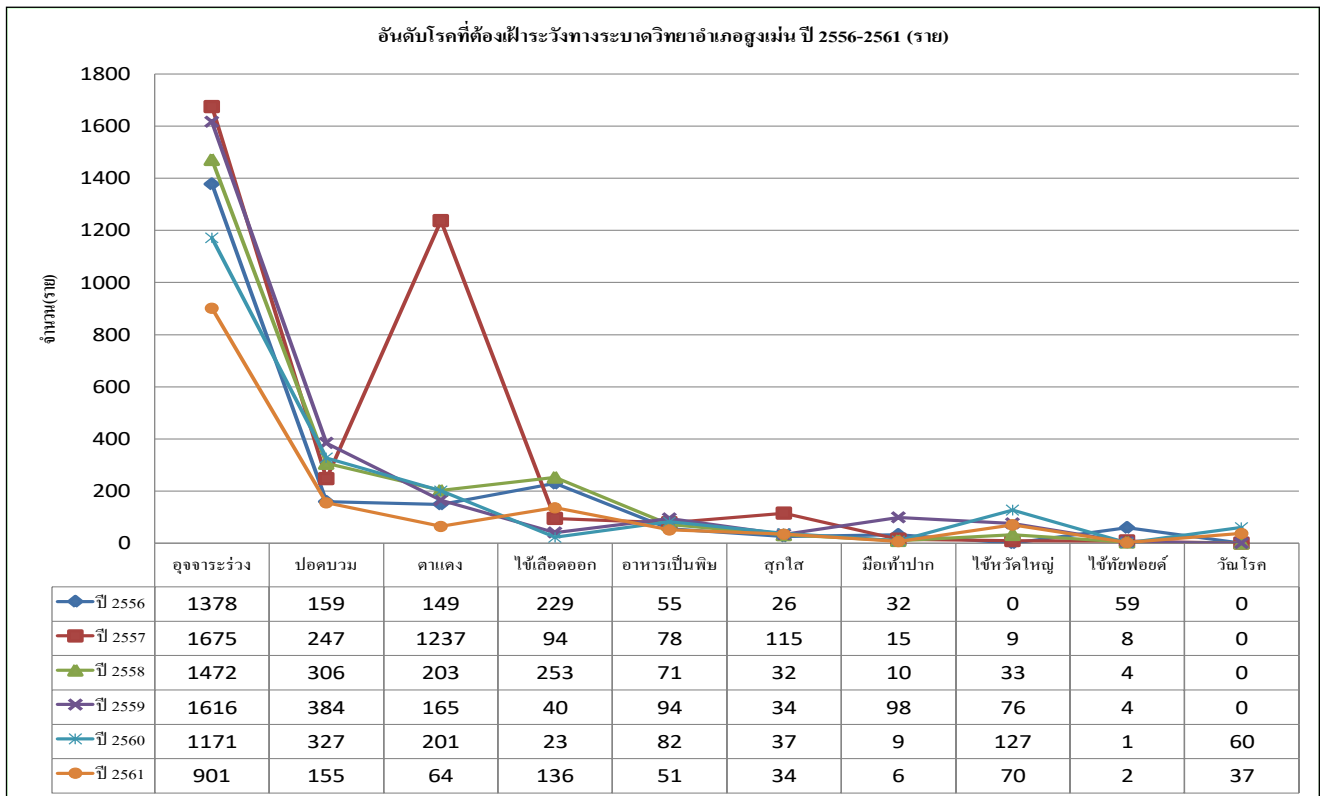


กราฟแสดงสาเหตุการป่วยของผู้ป่วยใน กลุ่มโรค 5 ลำดับแรก จำแนกรายปี 2559 – 2561

แหล่งข้อมูล : งานข้อมูลสารสนเทศอำเภอสูงเม่น วันที่ 20 สิงหาคม 2561

จากกราฟ สาเหตุการป่วยของผู้ป่วยในตามกลุ่มโรค ภาวะการเจ็บป่วยของประชาชนที่เข้ารับบริการมากที่สุด ของทุกปี คือ โรคเบาหวาน โรคปอดอุดกั้นเรื้อรัง โรคปวดบวม โรคอัมพาตติดขัด และโรคระบบทางเดินปัสสาวะ และจำนวนผู้ป่วยในมีแนวโน้มลดลง

22.5 10 อันดับโรคที่ต้องเฝ้าระวังทางระบาดวิทยา อ.สูงเม่น ปี 2556-2561



แหล่งข้อมูล : ศูนย์ระบาดวิทยาอำเภอสูงเม่นข้อมูลปี 2561

จากกราฟจะเห็นได้ว่า 10 อันดับโรคที่ต้องเฝ้าระวังทางระบาดวิทยาของอำเภอสูงเม่น ปี 2556-2561 โรค อุดจระร่วงมีจำนวนผู้ป่วยรวมสูงสุด จำนวน 8,213 ราย รองลงมา ได้แก่ โรคตาแดง โรคปอดบวม โรค ไข้เลือดออก โรคอาหารเป็นพิษ โรคไข้หวัดใหญ่ โรคสุกใส โรคมือเท้าปาก โรควัณโรค และโรคไข้ทัยฟอยด์ จำนวน 2,019 , 1,578, 775, 431, 315, 278, 170, 97 และ 78 รายตามลำดับ ซึ่งโรคไข้เลือดออกเป็นโรคสำคัญ ที่เป็นปัญหาในพื้นที่โดยมีผู้ป่วยสูงสุดในปี 2558 ที่ผ่านมาและในปี 2561 มีแนวโน้มของผู้ป่วยเพิ่มขึ้น ส่วนโรค ไข้หวัดใหญ่ มีแนวโน้มลดลงในปี 2561

23. ปัญหาสาธารณสุขสำคัญในพื้นที่

โรคและปัญหาสำคัญในพื้นที่โดยใช้เกณฑ์การวิเคราะห์ปัญหา ในเรื่องขนาดของปัญหาที่ดูจากสถิติ ในภาพรวมอำเภอ ความรุนแรงของปัญหา การยอมรับผลกระทบในระยะยาว การมีส่วนร่วมของชุมชน ความเป็นไปได้ ยากง่ายของการแก้ไขปัญหา ได้ดังนี้

1. โรคเบาหวาน ความดันโลหิตสูง 5
2. ไข้เลือดออก 1
3. วัณโรค ตัด
4. สังคมผู้สูงอายุ Long term care 2
5. อุบัติเหตุ 3
6. พัฒนาการเด็ก (แม่และเด็ก) 4